

Gebruikshandleiding TiMH200

Software voor de configuratie van de
Programmeur scenario's MH200



INHOUD

1. Vereisten Hardware en Software	Pag. 4
2. Installatie	Pag. 4
3. Fundamentele concepten	Pag. 8
3.1 Structuur van de applicatie TIMH200	Pag. 8
3.2 Menu's en drukknoppen voor de selectie van de functies	Pag. 9
4. Startmenu	Pag. 12
5. Creatie van een nieuw project	Pag. 13
5.1 Setup	Pag. 14
5.1.1 - Ethernet	Pag. 15
5.1.2 - Klok	Pag. 16
5.2 Systeem Automatiseringen	Pag. 17
5.2.1 - Menu's en drukknoppen voor de selectie van de functies	Pag. 18
5.2.2 - Installatie	Pag. 19
5.2.3 - Milieu	Pag. 21
5.2.4 - Groepen	Pag. 22
6. Editor Scenario's	Pag. 23
6.1 Creatie en wijziging van een collectie	Pag. 23
6.1.1 - Hoofdbeeldscherm en relatieve menu's	Pag. 24
6.1.2 - De collectie opslaan	Pag. 26
6.1.3 - Scenario's uit een Collectie importeren	Pag. 26
6.2 Creatie en wijziging van een Scenario	Pag. 27
6.2.1 - Hoofdbeeldscherm en desbetreffende menu's	Pag. 27
6.2.2 - Een scenario configureren	Pag. 29
6.2.3 - Families/Voorwerpen	Pag. 30
6.2.4 - Velden van invoer	Pag. 35
7. Voorbeeld: creatie van een nieuw Project	Pag. 38
8. Maximum aantal scenario's en gebeurtenissen bestuurd door MH200	Pag. 44
9. Project openen	Pag. 45
10. Download en Upload van het project	Pag. 46
10.1 Download	Pag. 46
10.2 Upload	Pag. 48
11. Firmware updaten	Pag. 50

1. Vereisten Hardware en Software



Opgelet: Het programma TiMH200 is het fundamenteel instrument voor de configuratie van de Programmeur scenario's MH200.

De inhoud van dit programma is voorwerp van de exclusieve rechten van de firma BTicino s.p.a.

Vereisten Hardware

- Personal Computer met processor Pentium III of groter
- 128 MB van RAM geheugen
- Grafische kaart SVGA met resolutie 800x600
- CD-ROM speler
- Mouse

Vereisten Software

- Windows 98SE of groter
- Internet Explorer 5.5 of groter

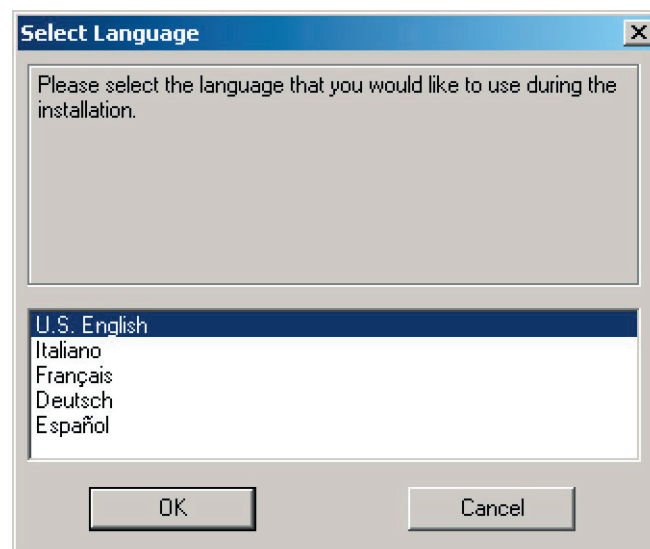
2. Installatie

Voor de installatie van het programma TiMH200 moet men als volgt tewerk gaan:

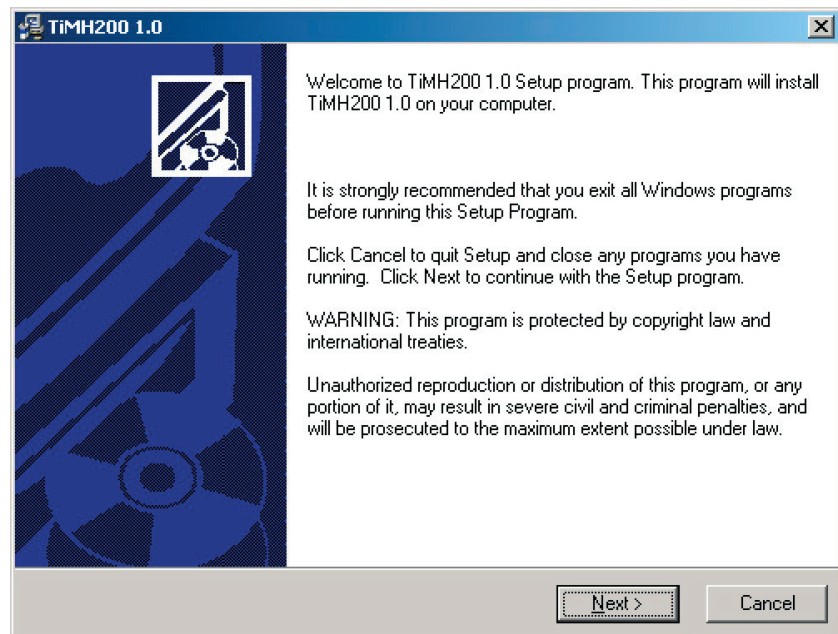
1. De Cd-Rom invoeren in de desbetreffende drive;
2. Na de visualisering van de hoofdpagina in het formaat web, de rubriek "Installatie software" selecteren en vervolgens "TiMH200";
3. Het programma van installatie zorgt voor het kopiëren van de nodige systeemfiles voor de uitvoering van het programma TiMH200. Door keer op keer de operaties te bevestigen, zullen de volgende beeldschermen gevisualiseerd worden:



De taal selecteren die men wenst te gebruiken voor de visualisering van de beeldschermen tijdens de fase van installatie van het programma, klikken op "OK";

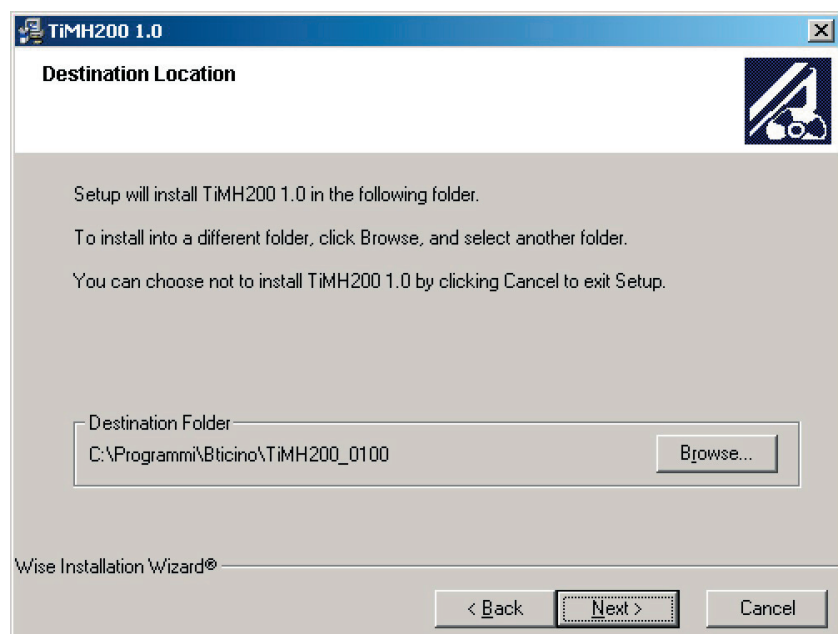


Het beeldscherm van welkom wordt voorgesteld, klikken op “**Vooruit**” om verder te gaan met de installatie, ofwel op “**Annuleer**” om het programma van installatie te verlaten.

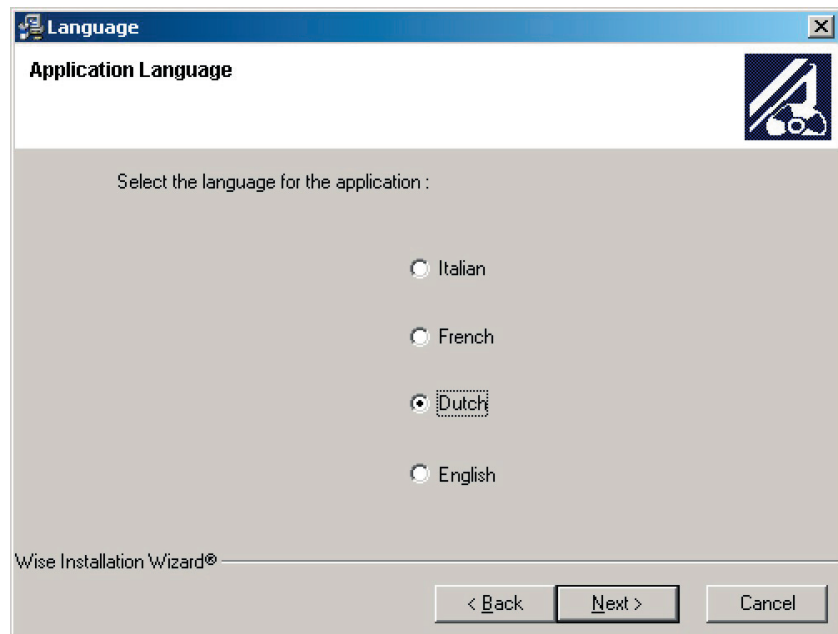


Wanneer men op de drukknop “**Vooruit**” drukt, wordt het bestand van bestemming gevraagd waarin men het programma van installatie TiMH200 zal installeren.

De procedure van installatie stelt het bestand C:\Programmi\Bticino\TiMH200_0100 voor, om de installatie in een ander bestand uit te voeren, klikken op “**Doorkijk**”.

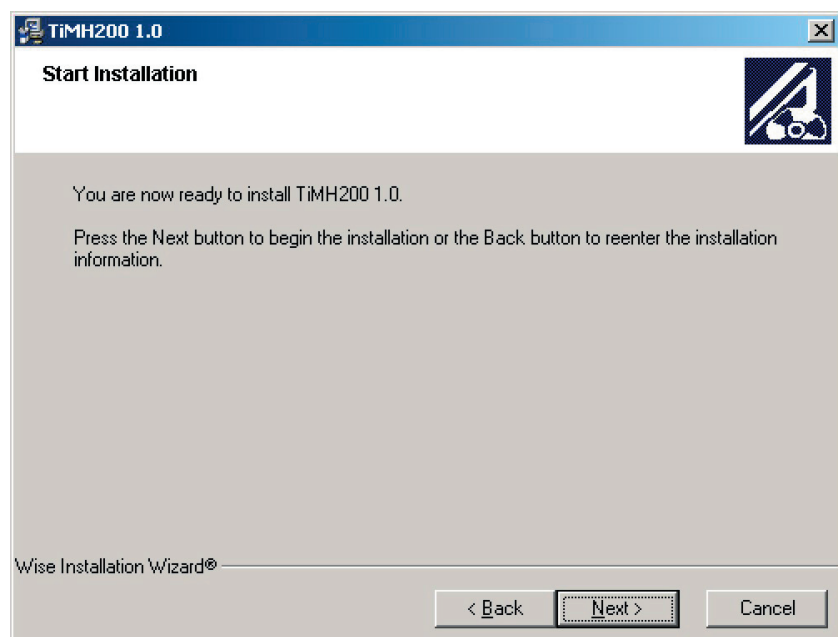


In het volgend masker moet men, onder diegene die voorgesteld worden, de taal van de applicatie TiMH200 selecteren. Het is evenwel mogelijk de geselecteerde taal te veranderen ook binnen in de applicatie.



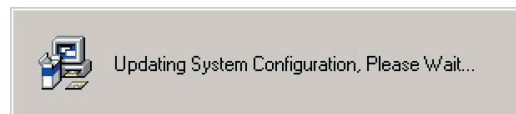
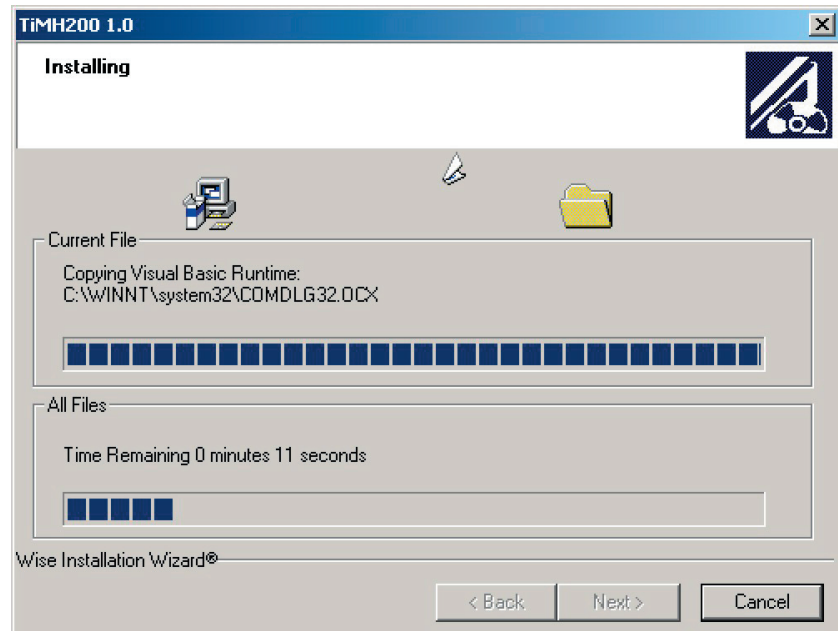
Op “**Vooruit**” drukken om verder te gaan.

Het masker van Start Installatie **wordt gevisualiseerd**.

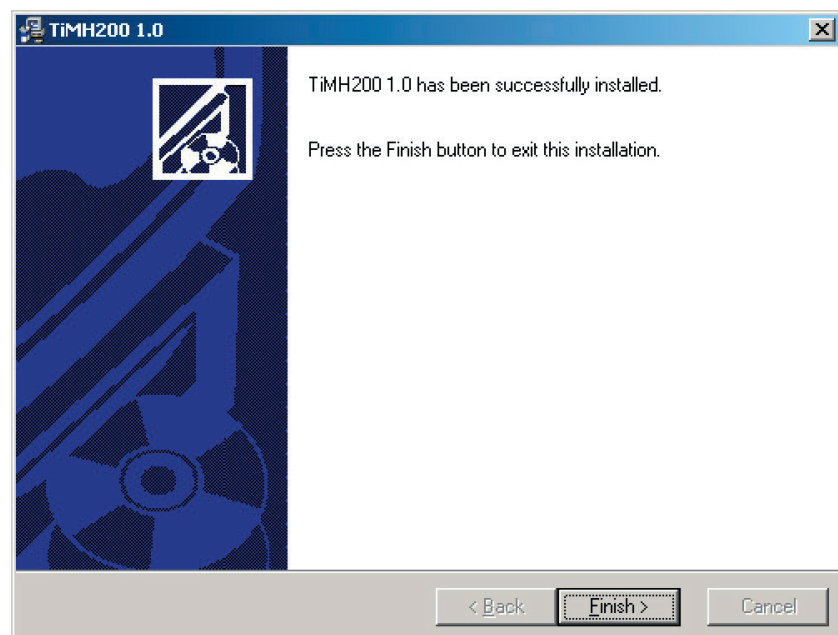


Op “**Vooruit**” drukken om de installatie te starten.

Wanneer men de drukknop “Vooruit” indrukt, start de installatie van het programma, tijdens de installatie worden in opvolging de volgende maskers voorgesteld:



Wanneer de installatie beëindigd is, wordt het volgend masker gevisualiseerd, op de drukknop “Einde” drukken om het programma van installatie te verlaten.



Opmerking: wanneer de installatie beëindigd is, is het mogelijk dat, op basis van de instellingen van het operatief systeem in gebruik, het systeem terug gestart moet

3. Fundamentele concepten



Opgelet: voor de correcte werking van het software, moet de inrichting MH200 geïnstalleerd zijn overeenkomstig de aanwijzingen aangeduid op het desbetreffend instructieblad.

TiMH200 is een applicatie die toestaat, min of meer ingewikkelde scenario's (activering van lichtpunten, rolluiken, enz.) te bouwen, ter gelegenheid van weersomstandigheden of gebeurtenissen gedetecteerd op de installatie (alarmen, indrukken van drukknoppen, enz.).

Op deze manier kan de gebruiker simulaties van aanwezigheid uitvoeren (bijvoorbeeld alle dagen, op een bepaald tijdstip worden de rolluiken opgetrokken en op een ander tijdstip gaan de lichten aan en worden de rolluiken neergelaten), en lichtgehelen bedienen met een enkele drukknop, zonder een excessieve inspanning in de configuratie van de installatie.

De gecreëerde scenario's zijn gegroepeerd in een collectie die rechtstreeks wordt opgeslagen in het project. De collectie staat toe verschillende scenario's in het geheugen op te slaan en alleen de geïnteresseerde te activeren.

Wanneer het project van configuratie vervolledigd zal zijn, moet men overgaan tot de transfer (download) van de gegevens naar de inrichting.

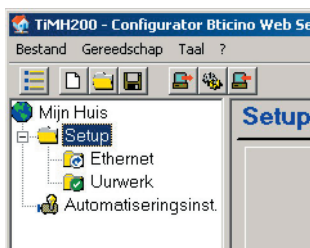
Deze operatie wordt uitgevoerd door de inrichting MH200 te verbinden met de seriële poort (subD met 9 pin) van de PC middels het kabeltje art. 335919.

Op dezelfde manier is het mogelijk de file op te nemen (upload) uit de inrichting om de erin bevatte en opgeslagen configuratie te verifiëren.

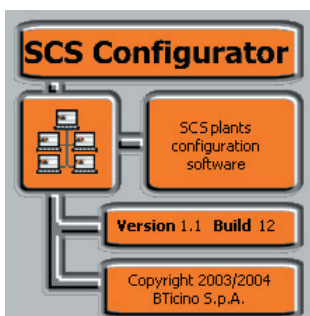
Met het programma TiMH200, is het bovendien toegestaan de versie van het permanent basissoftware van de inrichting MH200 (firmware) te updaten middels nieuwe revisies verdeeld door BTicino.

3.1 Structuur van de applicatie TiMH200

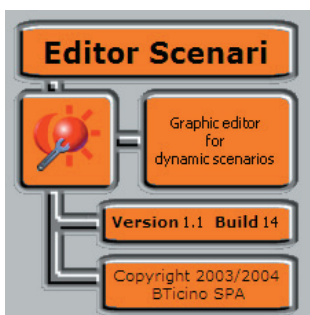
Het programma bestaat uit drie macro delen die geconfigureerd moeten worden in de volgende volgorde:



- 1) **Setup:** voor de bepaling van de parameters m.b.t. de interne klok en het adres IP van de inrichting.
Voor bijkomende details, zie de paragraaf 5.1.



- 2) **SCS Configurator:** voor de bepaling van het systeem My Home bestuurd door de Programmeur scenario's art. MH200. Hier zullen meer in het bijzonder de configuraties moeten ingevoerd worden van de inrichtingen van de installatie (actuators en andere) die bestuurd moeten worden door de programmeur scenario's.
Voor bijkomende details, zie de paragraaf 5.2.

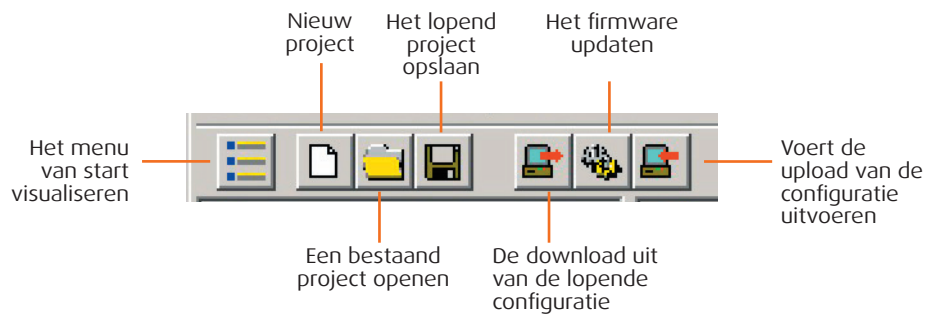


- 3) **Editor Scenario's:** voor de bepaling of de wijziging van het scenario. Hier moeten de ingrepen bepaald worden waaruit het scenario bestaat en de gebeurtenissen/voorwaarden die hem activeren of deactiveren.
Voor bijkomende details zie het hoofdstuk 6.

3.2 Menu's en drukknoppen voor de selectie van de functies

Alle functies uitvoerbaar met TiMH200 kunnen geselecteerd worden op iconen aanwezig in de instrumentenbalk, ofwel door rolmenu's te openen en de verschillende rubrieken te selecteren.

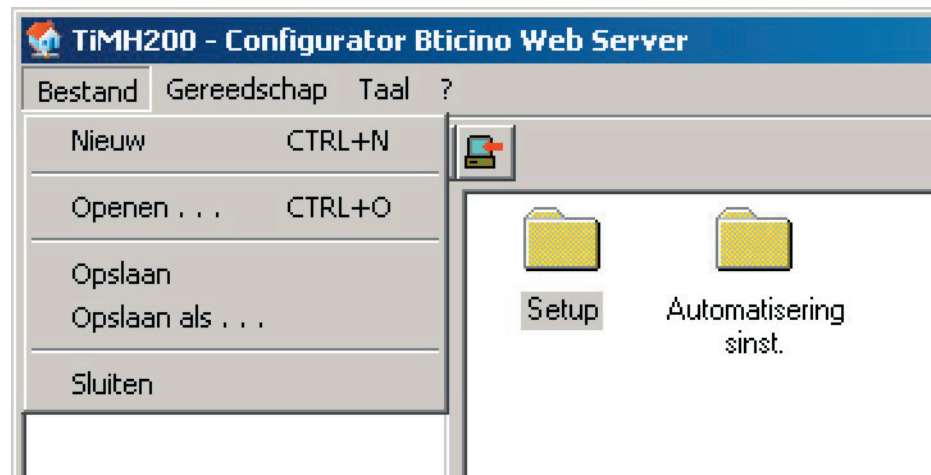
In de instrumentenbalk zijn de volgende functies aanwezig:



In de rolmenu's zijn de volgende functies aanwezig:



Menù "Bestand"



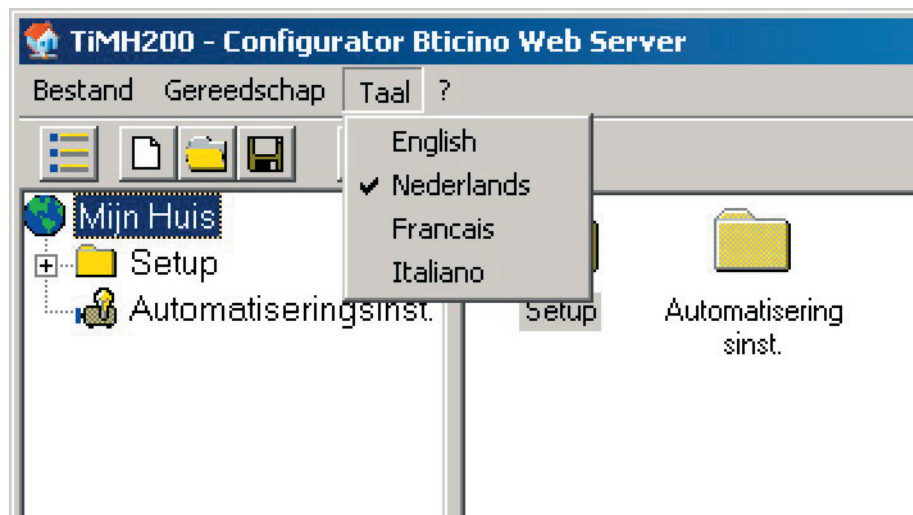
- **Nieuw**
Een nieuw project creëren.
- **Openen**
Een file van bestaande configuratie openen.
- **Opslaan**
Het lopend project opslaan.
- **Opslaan als**
Het lopend project opslaan en hierbij een naam voor de file vragen.
- **Sluiten**
Het programma verlaten.

Menu "Gereedschap"



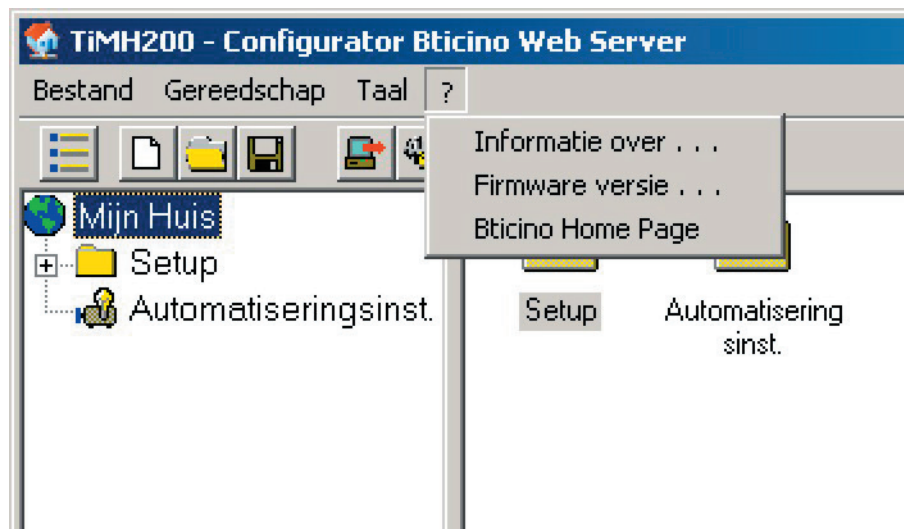
- **Startmenu**
Het masker van het startmenu visualiseren.
- **Configuratie zenden...**
De download uitvoeren van de lopende configuratie naar de inrichting.
- **Firmware updaten...**
De functie van update firmware van de inrichting uitvoeren.
- **Configuratie ontvangen...**
De functie van Upload van de configuratie uit de inrichting uitvoeren.

Menu "Taal"



- **Taal**
Staat toe de taal van de applicatie te selecteren.

Menu "?"



- **Informatie over...**

Visualiseert enkele informatie m.b.t het programma TiMH200.

- **Firmware versie...**

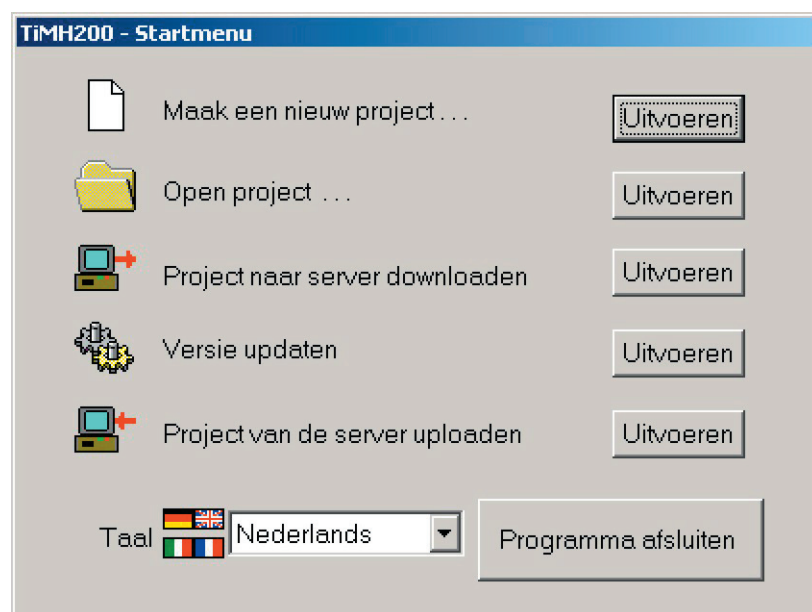
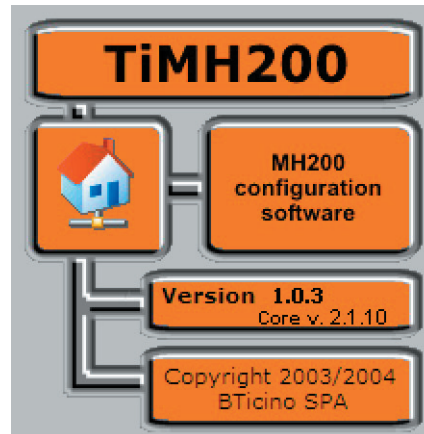
Visualiseert in een tabel de versies van Firmware van de Web Servers bestuurd door het programma TiMH200.

- **Bticino Home Page**

Voert de verbinding uit van de Internet-site van de firma BTicino s.p.a..

4. Startmenu

Bij de start van de applicatie wordt een beeldscherm van presentatie gevisualiseerd, gevolgd door het Startmenu waarin het mogelijk is de gewenste functie te selecteren:



- **Maak een nieuw project**

Staat toe een nieuw project te creëren.

- **Open project...**

Staat toe een eerder gecreëerd project te openen.

- **Project naar server downloaden**

Stuurt naar de inrichting een eerder gecreëerd project.

- **Versie updaten**

Update van de versie firmware van de inrichting.

- **Project van de server uploaden**

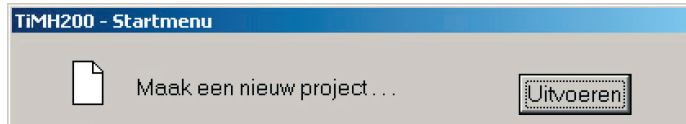
Visualiseert de configuratie opgeslagen in de inrichting.

- **Taal**

Staat toe de geselecteerde taal te veranderen

5. Creatie van een nieuw project

Wanneer men in het Startmenu de functie "Maak een nieuw project" selecteert, worden er maskers in opvolging voorgesteld die toestaan de volledige configuratie van de inrichtingen uit te voeren.



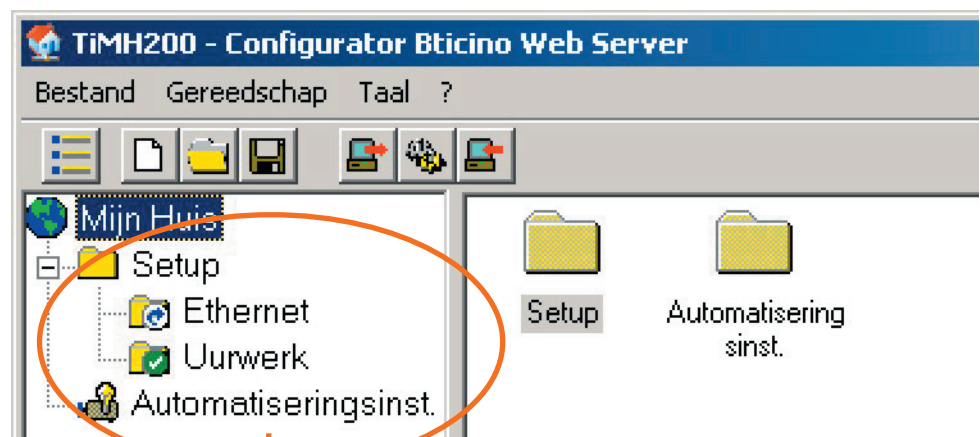
Wanneer men klikt op de icoon "Uitvoeren", wordt er een beeldscherm gevisualiseerd waarin het nodig is de operatie in uitvoering te bevestigen.



Vervolgens verschijnt het volgend masker voor de invoer van de naam die aan het project



Wanneer men bevestigt, wordt er een beeldscherm gevisualiseerd waarin alle parameters voor de configuratie beschikbaar zijn, ze worden in de linkerzone voorgesteld in een hiërarchische boomvormige structuur.

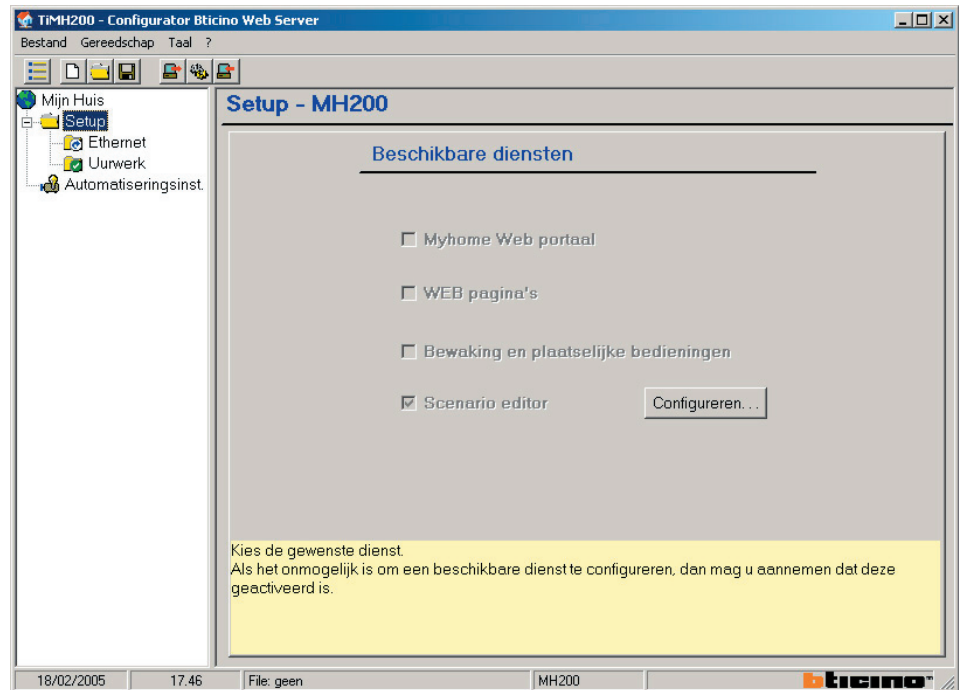


Hiërarchische boomvormige structuur.

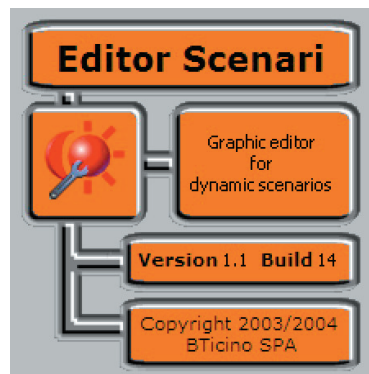
Wanneer men ieder element van de hiërarchische structuur selecteert, wordt in het rechter deel de respectievelijke inhoud gevisualiseerd, afgebeeld als bestand of als specifiek masker voor de invoer van de gegevens.

5.1 Setup

In dit gedeelte worden de parameters geconfigureerd voor de aansluiting op het net "Ethernet" en voor de regeling van de interne klok, noodzakelijk voor de timing van de gebeurtenissen van het scenario. De rubrieken "Ethernet" en "Uurwerk", waarvan de functies beschreven zijn in de volgende pagina's zijn aanwezig in de hiërarchische structuur links.



Wanneer men in de hiërarchische structuur de rubriek "Setup" selecteert, wordt er een masker gevisualiseerd genoemd "Beschikbare diensten" waar het mogelijk is, door het vakje "Configureren" te selecteren, in de Editor Scenario's te komen.



5.1.1 - Ethernet

Hier is een masker voorzien voor de invoer van de parameters van aansluiting op het net Ethernet.



DE INRICHTING MH200 GEBRUIKT DE INTERFACE VAN HET NET ALLEEN VOOR DEBUGGING EN TEST.

Volgende gegevens zijn VERPLICHT: IP adres en SubnetMask. Voer adres van Router en DNS in als dat nodig is voor configuratie van net. Als deze parameters ontbreken zullen netdiensten misschien niet goed werken.
Kies tijdsduur van sessie. Wanneer ingestelde tijd verstreken is zonder enige activiteit op Web pagina, dan wordt verbinding van gebruiker verbroken.



Vóór de wijziging van deze parameters moet men de administrateur van het net contacteren om zich de waarden te laten toewijzen die compatibel zijn met het gebruikt net van gegevens. Verkeerde waarden maken niet alleen de dienst niet actief, maar kunnen ook slechte werkingen veroorzaken in de communicatie van andere apparatuur van het net.

Indien men de aansluiting van de inrichting MH200 wenst op te starten middels het net Ethernet, moeten de volgende rubrieken geconfigureerd worden, ofwel als alternatief kunnen de vooraf geconfigureerde instellingen gebruikt worden.

- **IP adres en Subnet Mask**

Typische parameters van de netten met protocol TCP/IP die dienen om MH200 te identificeren wanneer deze zal aangesloten zijn op het plaatselijk net. Men herinnert eraan dat de inrichting een "statisch" adres IP (vast en eenduidig) nodig heeft om correct te kunnen werken.

- **Adres IP Router**

Adres IP van de eventuele router. Ingeval er een router bestaat is het verplicht het veld in te vullen om de Diensten in uitgang te garanderen.

- **Primaire en secundaire IP DNS**

Primair en secundair adres IP van de Internet Service Provider (ISP) geleverd op het ogenblik van de inschrijving van het abonnement.

- **Herstellen**

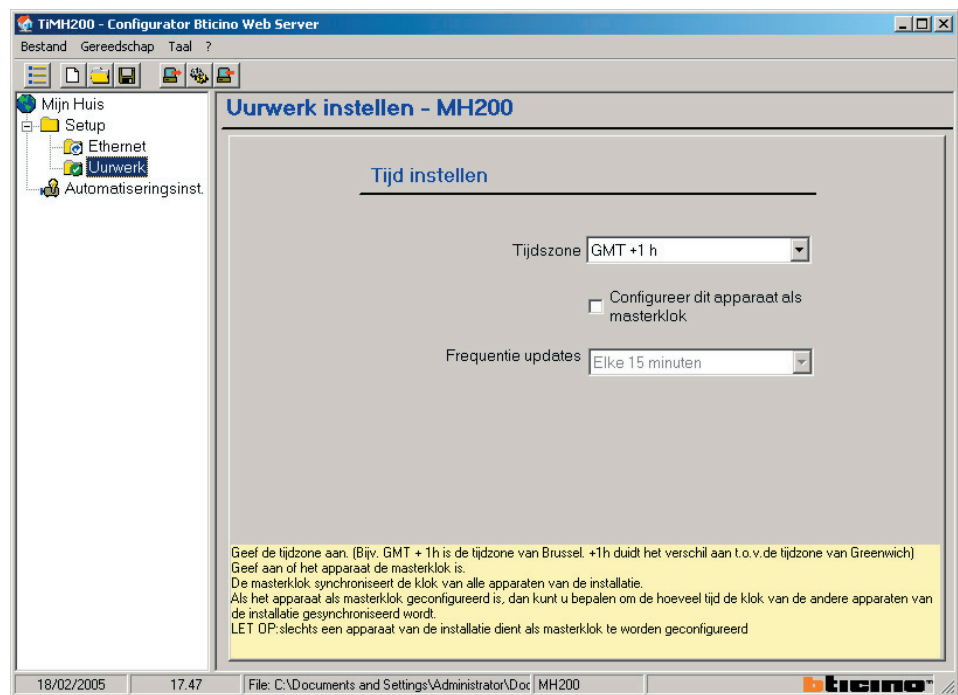
Deze drukknop herstelt de vooraf geconfigureerde waarden van de parameters van aansluiting op het net Ethernet.

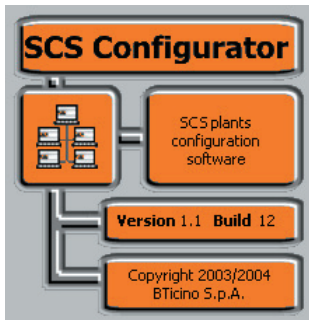
5.1.2 - Uurwerk

Deze functie staat toe de plaatselijke tijdzone te bepalen en of de inrichting de "Master" van tijdssynchronisatie is.

Indien men het teken van aanstreping plaatst in het vakje "Configureer dit apparaat als masterklok", zal de interne klok van de inrichting in programmering gebruikt worden door andere inrichtingen in de installatie My Home als referentie voor het uur (vb.: Touch Screen art. L/N/NT4683).

De frequentie van bijwerking van het uur voor alle inrichtingen kan gekozen worden in het desbetreffend vakje.



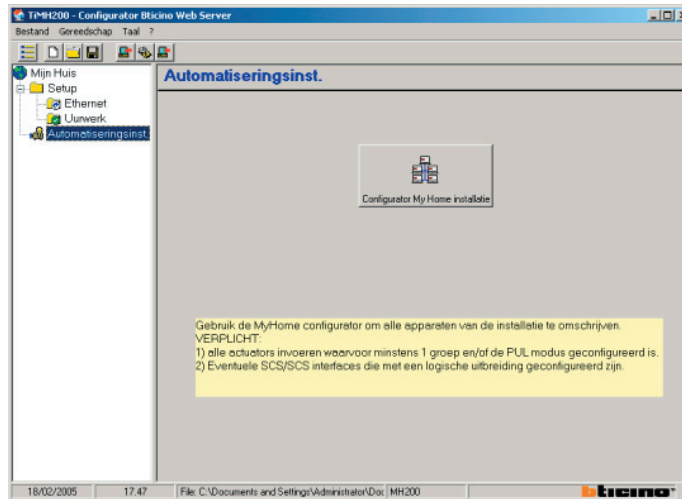


5.2 Systeem Automatiseringen

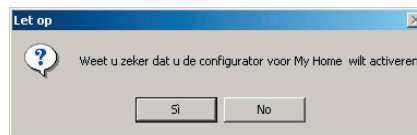
In dit gedeelte worden de configuraties ingevoerd van de installaties Automatisering van het systeem My Home middels de applicatie "SCS Configurator".

Om de configurator te starten, in het beeldscherm "Automatiseringsinst.", klikken op de drukknop "Configurator My Home installatie".

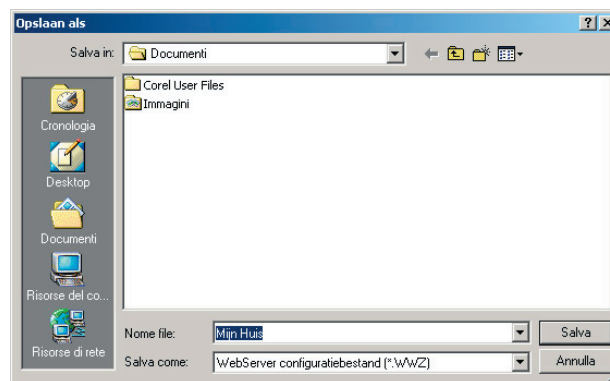
Opgelet: Voor de correcte werking van de inrichting is het van fundamenteel belang, daar waar dit gevraagd wordt, alle actuators in te voeren met de modaliteit M=PUL en/of behorende tot minstens een groep (stand G geconfigureerd), en alle interfaces SCS/SCS art. F422 geconfigureerd in de modaliteit logische extensie. Alle andere gevraagde parameters kunnen facultatief ingevoerd worden.



Het volgend masker verschijnt:



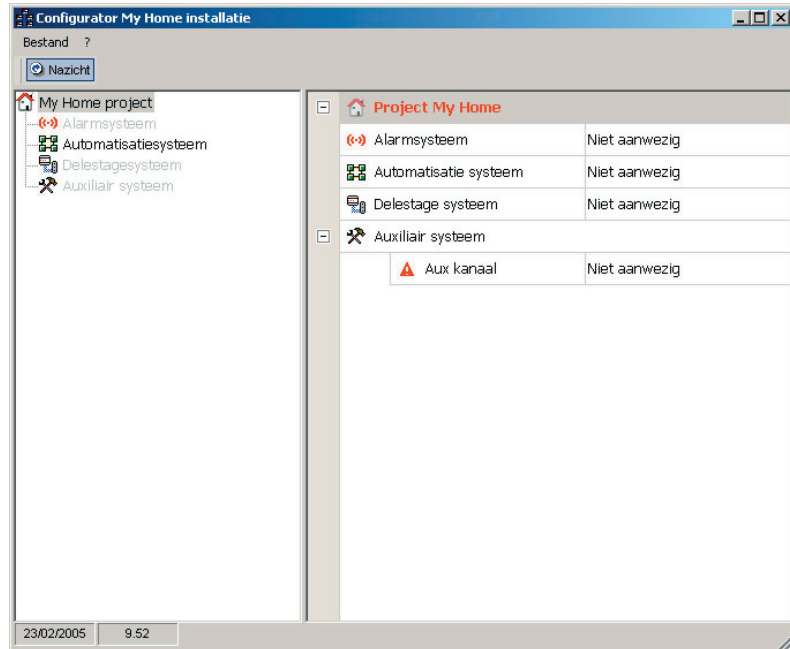
Klikken op "Ja" om verder te gaan; indien het lopend project niet opgeslagen werd, verschijnt er een masker voor de editing van de naam die aan het project moet gegeven worden.



Klikken op "Opslaan" om de file op te slaan en te komen in "SCS Configurator".



Nu wordt het beeldscherm gevisualiseerd van de Configurator Installaties My Home, in het boomvormig menu "Automatisatiesysteem" selecteren (de andere rubrieken aanwezig in het menu zijn niet actief in deze versie).



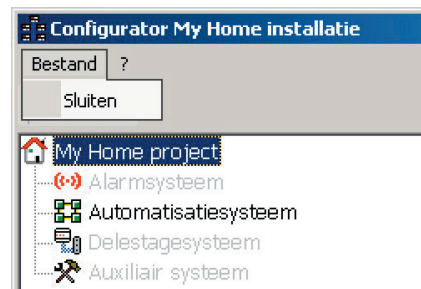
5.2.1 - Menu's en drukknoppen voor de selectie van de functies

In de instrumentenbalk is de functie aanwezig:



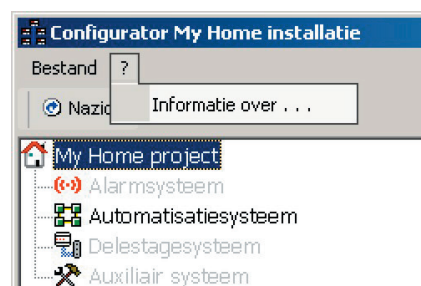
In de rolnu's zijn de volgende functies aanwezig:

Menu "Bestand"



- **Sluiten**
"SCS Configurator" verlaten

Menu "?"



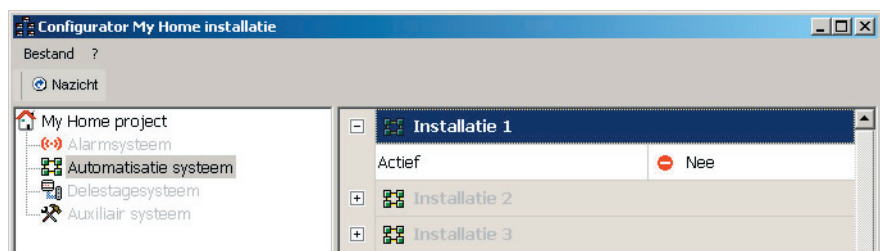
- **Informatie over...**
Enkele informaties m.b.t. "SCS Configurator" visualiseren.

5.2.2 - Installatie

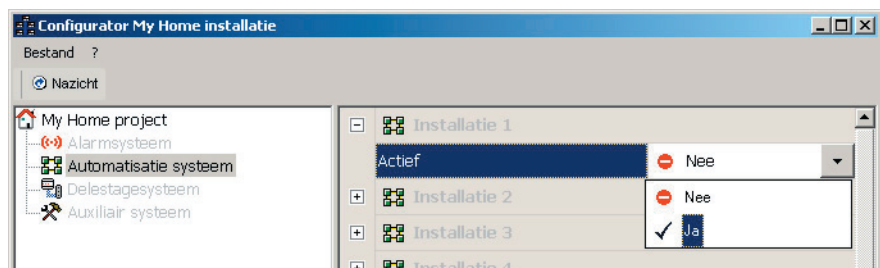
In dit gedeelte is het mogelijk tot een maximum van 11 installaties te configureren bedoeld als stukken van installaties verbonden middels interfaces art. F422 in modaliteit 2 "logische extensie". Deze modaliteit staat toe de installaties bedieningen te scheiden, waarvan ieder dus alle beschikbare adressen kan gebruiken uitgezonderd diegene geassocieerd met de interface.

Daarom is het mogelijk op een bus Automatisering tot TIEN installaties aan te sluiten, en voor ieder heeft men 80 adressen ter beschikking. De bus (van default **Installatie 1**) waarop alle andere worden aangesloten heeft de functie van privé staander.

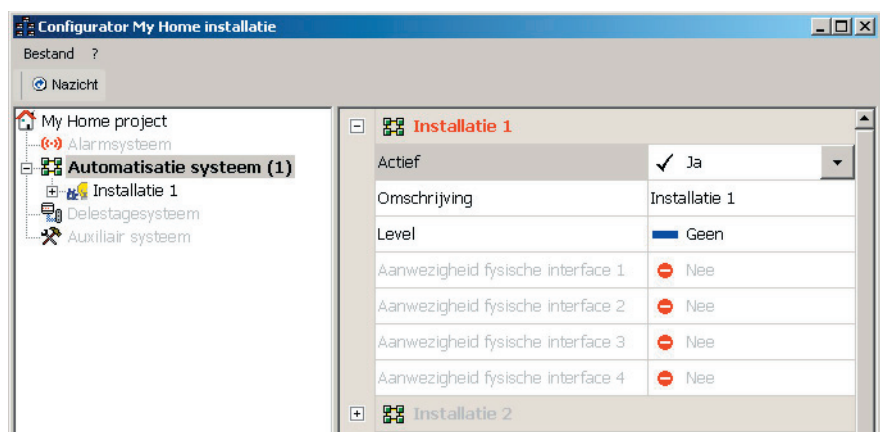
Installatie 1 selecteren (klik op het teken +)



De installatie activeren door "JA" te selecteren



Het gedeelte van configuratie van de installatie wordt gevisualiseerd.

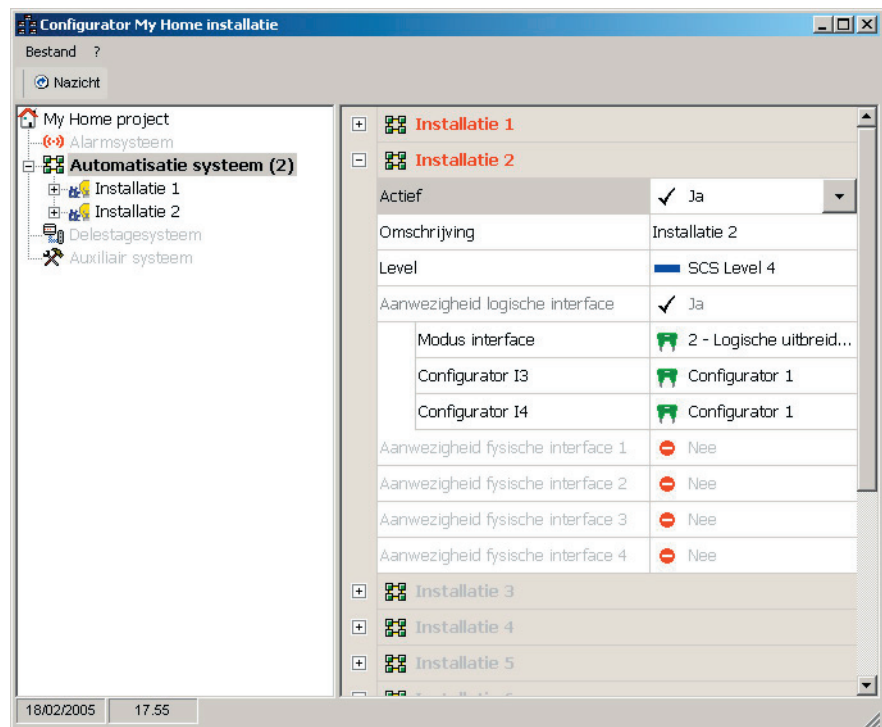


Voor de **Installatie 1** is het mogelijk te bepalen:

- **Omschrijving**
De installatie terug benoemen voor een gemakkelijke identificatie
- **Level**
Van default "Geen", (niet wijzigbaar)

Voor alle andere installaties (van Installatie 2 tot Installatie 11), bedoeld als stukken van installaties verbonden met de Installatie 1 middels logische interface is het noodzakelijk in de desbetreffende zone de gegevens van configuratie van de interface art. F422 in te voeren.

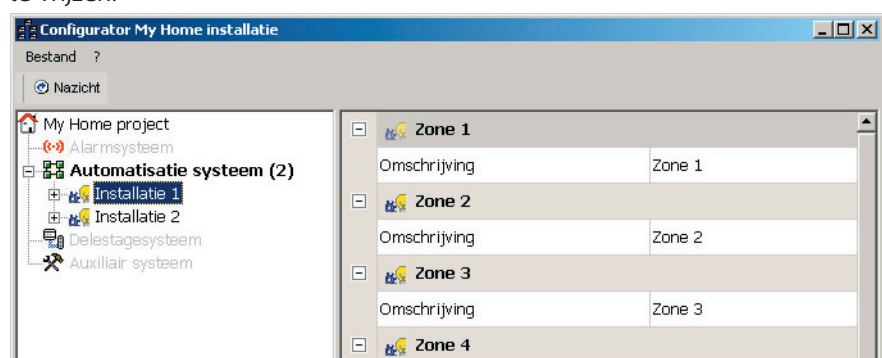
De Installatie 2 selecteren en activeren



Voor iedere installatie moeten de volgende gegevens bepaald worden:

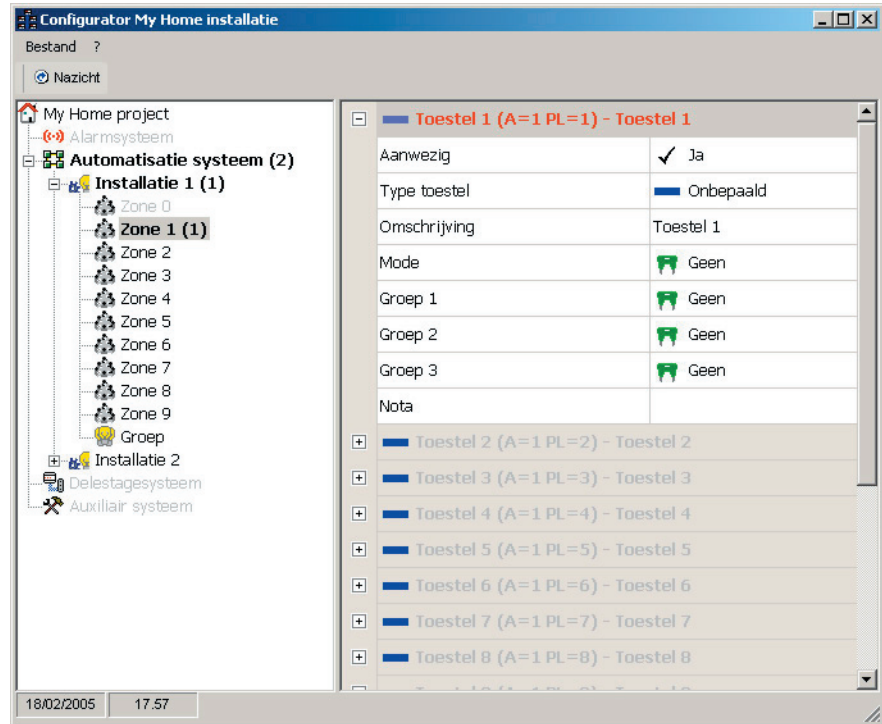
- **Omschrijving**
De installatie terug benoemen voor een gemakkelijke identificatie
- **Level**
Van default "Niveau SCS 4", (niet wijzigbaar)
- **Modus interface**
Van default "2 - Logische expansie", (niet wijzigbaar)
- **Configurator I3**
De waarde van de configurator selecteren ingevoerd in de stand "I3" van de interface.
- **Configurator I4**
De waarde van de configurator selecteren ingevoerd in de stand "I4" van de interface.

De Actieve installaties worden gevisualiseerd in het boomvormig menu, door bijvoorbeeld te klikken op Installatie 1, wordt in de rechter zone het masker van de Milieus van 1 tot 9 gevisualiseerd, waarin het mogelijk is aan ieder Milieu een beschrijving toe te wijzen.



5.2.3 - Zone

Wanneer men klikt op “Zone 1” in het hiërarchisch menu, verschijnt het beeldscherm van configuratie.

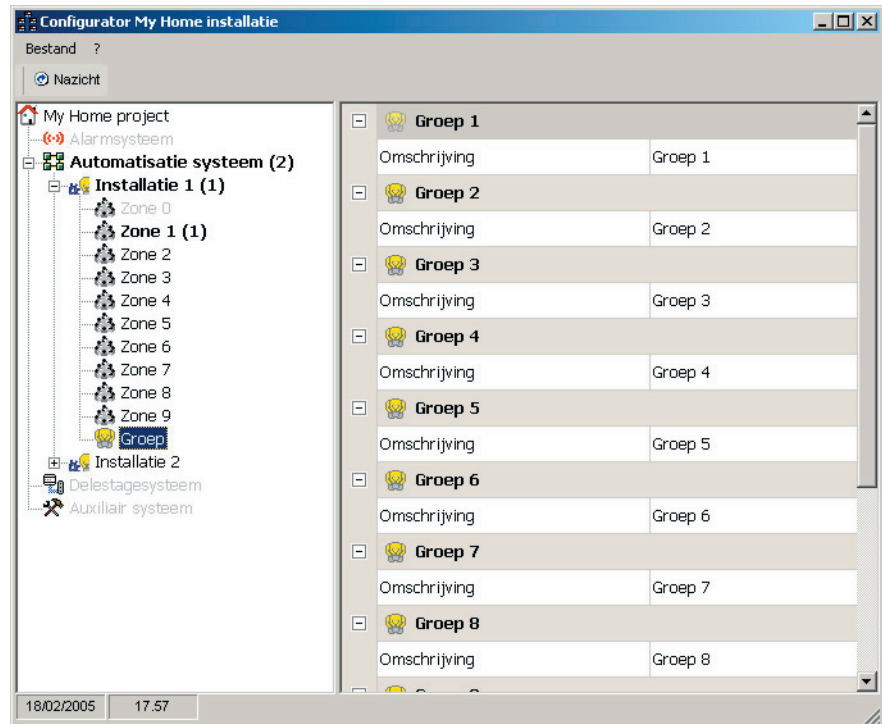


Voor ieder milieu moeten de karakteristieken bepaald worden van iedere inrichting actuator:

- **Aanwezig**
De aanwezigheid bepalen van de inrichting. Indien men “Ja” kiest, zullen de volgende rubrieken geactiveerd worden:
- **Type toestel**
Er worden verschillende typologieën van inrichtingen voorgesteld, te selecteren in functie van het voorzien gebruik. Men kan bepalen of de inrichting functies van ON/OFF (Lichten), functies van bewegingssysteem (Automatisering) moet uitvoeren ofwel of het een inrichting Centrale unit scenario’s is.
- **Omschrijving**
Staat toe een beschrijving in te voeren voor de geselecteerde inrichting.
- **Mode**
Bepalen of de actuator zich in de modaliteit “PUL” bevindt (configurator PUL in de behuizing M).
- **Groep 1 - 3**
Het toebehoren van de actuator tot een groep in de installatie Automatisering bepalen (geïdentificeerd door de configurator in de stand G van de actuator). Het is mogelijk te bepalen tot een maximum van drie groepen tegelijkertijd in functie van de typologie van de inrichting .
- **Nota**
Eventuele opmerkingen invoeren m.b.t. de actuator.

5.2.4 - Groepen

Wanneer men klikt op de rubriek "groepen" in het hiërarchisch menu, verschijnt het beeldscherm waarin de namen moeten ingevoerd worden van de Groepen bepaald in de fase van configuratie van de Milieus.



6. Editor Scenario's

In dit hoofdstuk worden de operaties beschreven noodzakelijk voor de creatie van een Collectie van Scenario's middels de applicatie "Editor Scenario's".

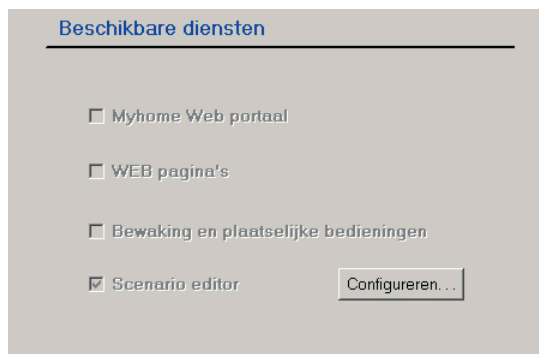
6.1 Creatie en wijziging van een Collectie

Om een Collectie te creëren of te wijzigen, moet men in het gedeelte Editor Scenario's komen.

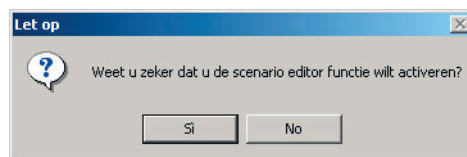
De rubriek "Setup" selecteren in de hiërarchische structuur links.



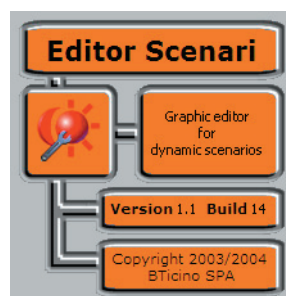
Klikken op de drukknop "Configureren", in het masker "Beschikbare"



De volgende melding wordt gevisualiseerd:



Klikken op "Ja" om in het gedeelte Editor Scenario's te komen.

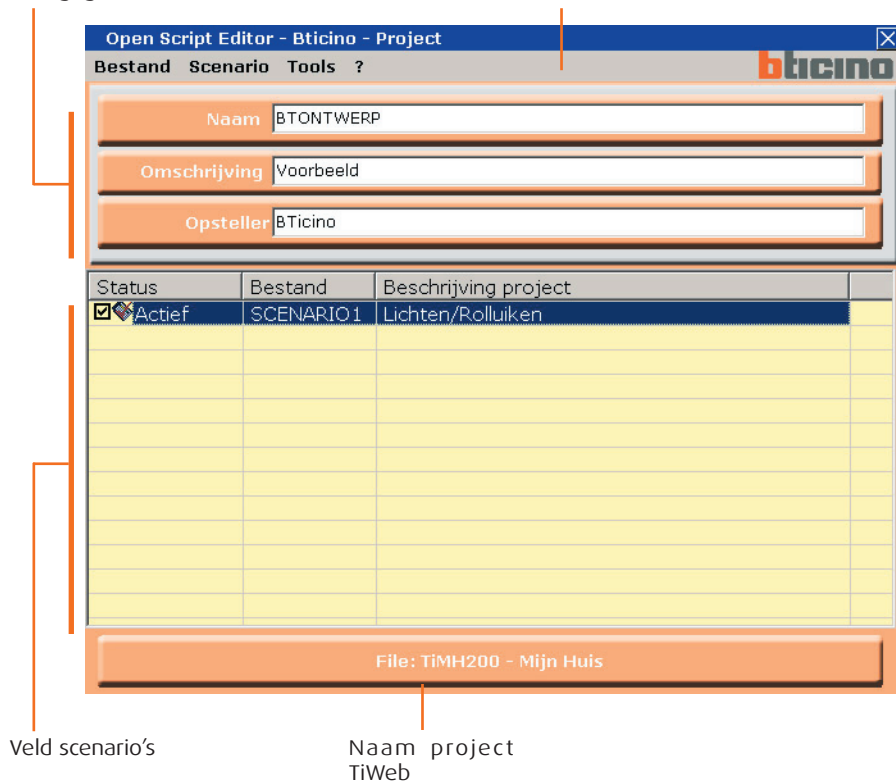


6.1.1 - Hoofdbeeldscherm en relatieve menu's

De hoofdfunctie uitvoerbaar met Editor Scenario's kan geselecteerd worden door de rolmenu's te openen en de verschillende rubrieken te selecteren. Verschillende functies kunnen geselecteerd worden zowel met een dubbele klik in de geïnteresseerde zone als vanuit de rolmenu's.

Bijvoorbeeld: om een nieuw scenario te creëren kunnen we een dubbele klik uitvoeren in een lege regel van het veld scenario's of de rubriek "Nieuw" selecteren vanuit het rolmenu "Scenario".

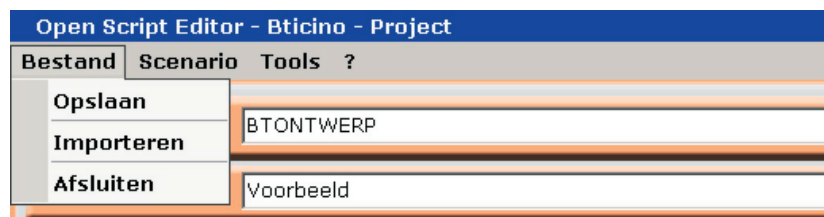
Wanneer men in de Editor Scenario's komt, verschijnt het volgend beeldscherm: Veld gegevens collectie Rolmenu



• **Staat**

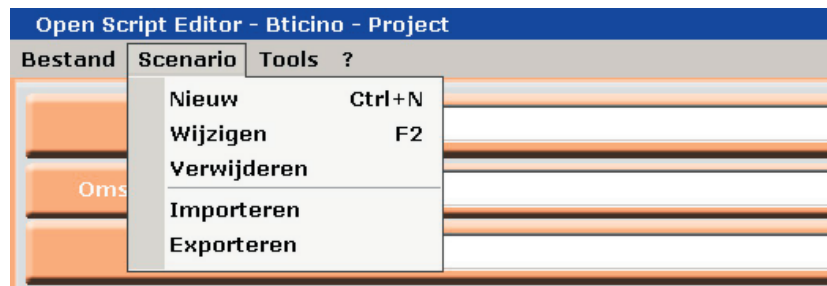
- Actief Actief = MH200 bestuurt het scenario
- Niet act. Niet actief = MH200 negeert het scenario
- Fout Fout = het scenario is niet correct geconfigureerd

Menu "Collectie"



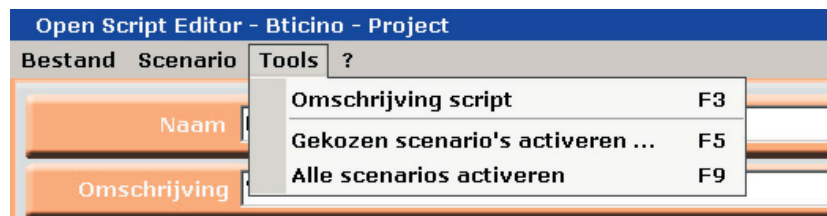
- **Opslaan**
slaat de collectie op binnen in het project van TiMH200.
- **Invoeren**
voert scenario's in uit een bestaande collectie (file .osj).
- **Exit**
verlaat het gedeelte Editor Scenario's en keert terug in het programma TiMH200.

Menu "Scenario"



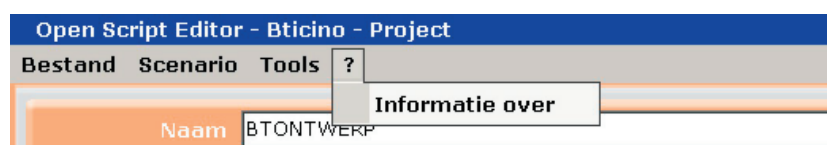
- **Nieuw**
creëert een nieuw scenario. Deze operatie stemt overeen met een dubbele klik in een lege regel van het veld scenario's.
- **Wijzigen**
opent het venster voor de wijziging van het geselecteerd scenario of om er een nieuw te configureren.
- **Verwijderen**
elimineert het geselecteerd scenario tussen diegene die aanwezig zijn in het Veld Scenario's.
- **Importeren**
importeert een scenario (file .osx)
- **Exporteren**
exporteert scenario (file .osx)

Menu "Tools"



- **Omschrijving scenario**
staat toe een beschrijving van het geselecteerd scenario in te voeren.
- **Gekozen scenario's activeren**
activeert de geselecteerde scenario's tussen diegene die aanwezig zijn in het Veld Scenario's.
- **Alle scenario activeren**
activeert alle scenario's tussen diegene die aanwezig zijn in het Veld Scenario's.

Menu "?"



- **Informatie over ...**
visualiseert enkele informaties over het programma, zoals de versie van het software.

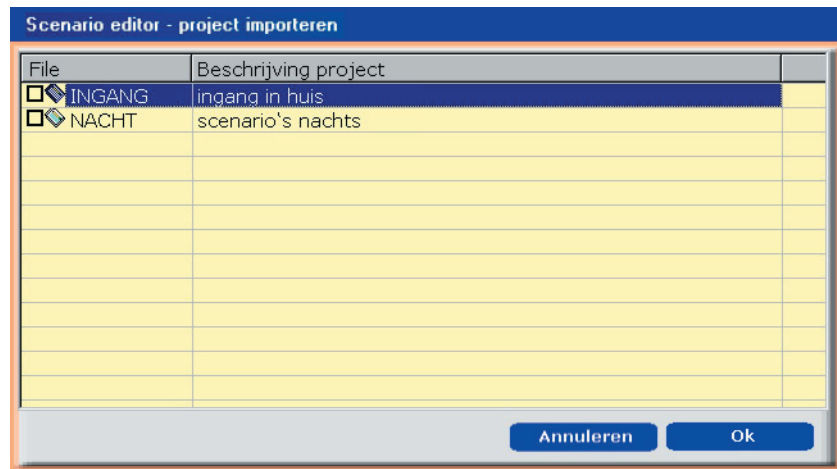
6.1.2 - De collectie opslaan

Om de lopende collectie op te slaan in het project van TiMH200, uit het menu Collectie de rubriek Opslaan selecteren.



6.1.3 - Scenario's uit een collectie importeren

Het is mogelijk scenario's te importeren uit een andere collectie. Uit het menu "Collectie" de rubriek "Importeren" selecteren, de file van de collectie selecteren van waaruit men een scenario wenst te importeren, het volgend masker zal verschijnen:



Het vakje links van de te importeren scenario's aanstrepen en op OK klikken. De scenario's zijn nu beschikbaar in onze collectie.

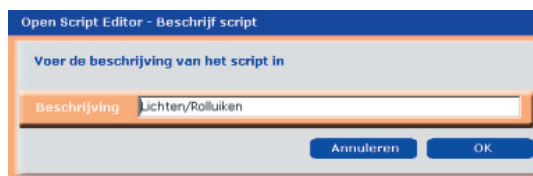
6.2 - Creatie en wijziging van een Scenario

Om een scenario te creëren, uit het “Scenario” (hoofdmasker) de rubriek “Nieuw” selecteren (ofwel een dubbele klik uitvoeren in de zone scenario’s).

Het volgend venster verschijnt waar de naam van het scenario moet ingevoerd worden.



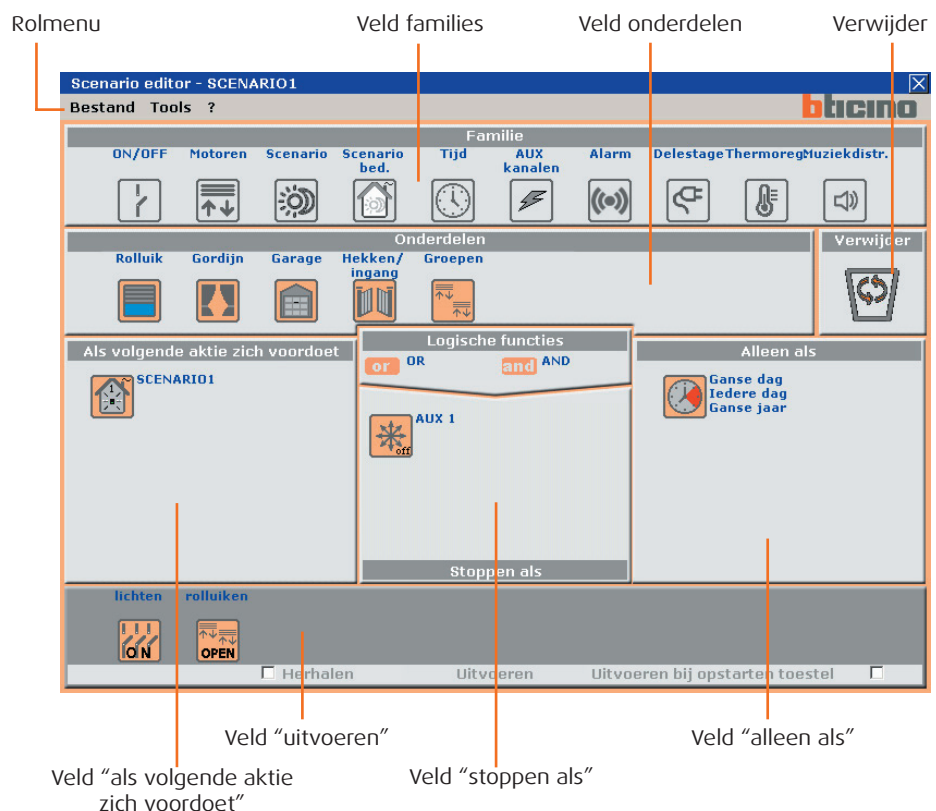
Het is bovendien mogelijk een beschrijving in te voeren door uit het menu “Instrumenten” de rubriek “Beschrijving scenario” te selecteren of door te klikken in het veld “Beschrijving Scenario”.



Om in het beeldscherm te komen van de configuratie van het scenario, uit het menu Scenario de rubriek “Wijzigen” selecteren ofwel een dubbele klik uitvoeren in de regel van het scenario (alleen op de eerste twee kolommen).

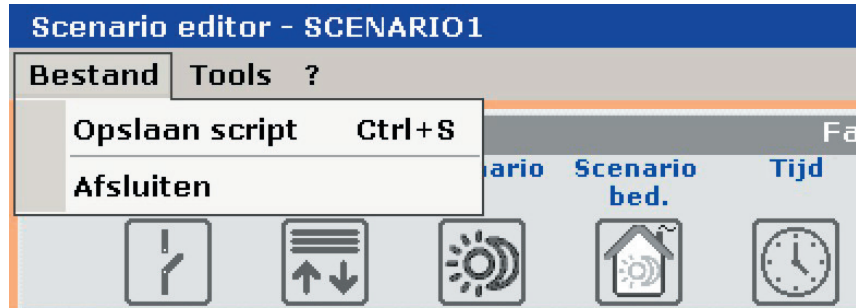
6.2.1 - Hoofdbeeldscherm en desbetreffende menu’s

Een scenario wordt geconfigureerd middels het volgend masker:



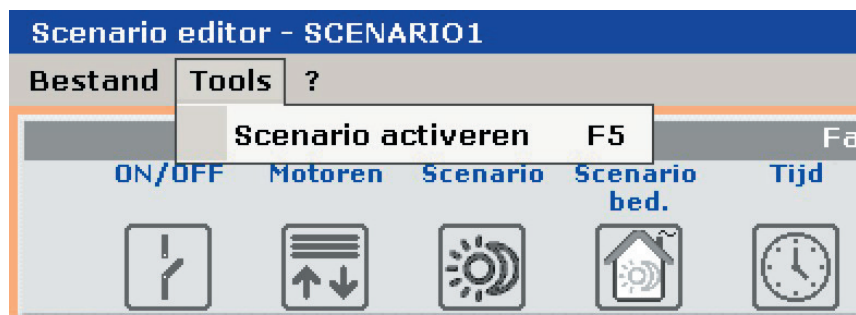
In het rolmenu zijn de volgende bedieningen aanwezig:

Menu "Collectie"



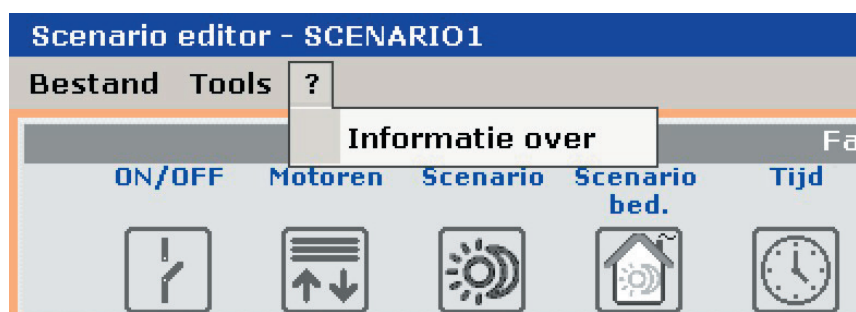
- **Scenario opslaan**
slaagt het lopend scenario op
- **Afsluiten**
verlaat dit gedeelte van wijziging en keert terug naar het hoofbeeldscherm van de Editor Scenario's

Menu "Tools"



- **Scenario activeren**
activeert het lopend scenario

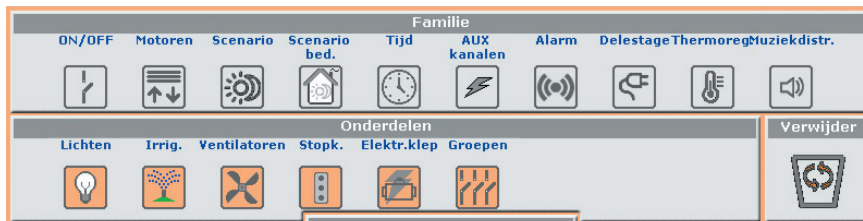
Menu "?"



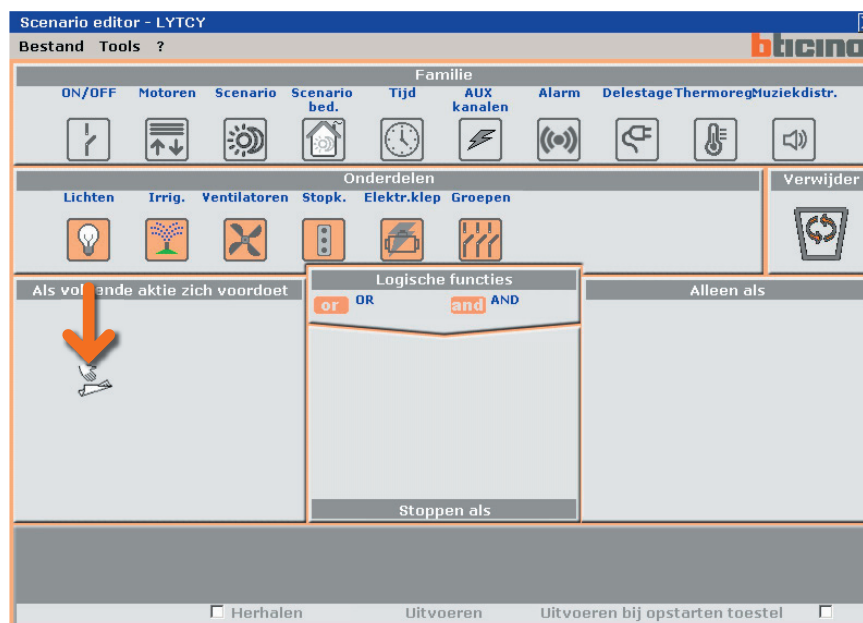
- **Informatie over ...**
visualiseert enkele informatie over het programma

6.2.2 - Een scenario configureren

In de eerste twee velden van het beeldscherm scenario, zijn enkele voorwerpen beschikbaar onderverdeeld per functies My Home.




Om een scenario te configureren middels “drag and drop” de iconen van de voorwerpen meeslepen in de verschillende onderstaande velden.



Op basis van het veld waarin het meegesleept wordt, neemt het voorwerp een bepaalde functie aan en in het bijzonder:

- In het veld “als volgende actie zich voordoet”, bepaalt het voorwerp de gebeurtenis die het scenario zal activeren
- In het veld “stoppen als”, bepaalt het voorwerp de gebeurtenis die de uitvoering van het scenario zal blokkeren
- In het veld “alleen als”, bepaalt het voorwerp een beperking van de uitvoering van het scenario (zoals een tijdsperiode of een staat van een inrichting).
- In het veld “uitvoeren”, bepaalt het voorwerp de ingreep of de sequens van ingrepen die moeten uitgevoerd worden. Dit veld is het enige dat verplicht is.

Indien een voorwerp wordt meegesleept in een niet pertinente zone, neemt de icoon van de mouse de volgende vorm  aan om aan te duiden dat de operatie niet geldig is.

Middels de iconen **or** en **and** is het mogelijk de voorwerpen te verbinden die aanwezig zijn in het veld “alleen als”. Op deze manier is het mogelijk scenario's te bepalen die geactiveerd kunnen worden op voorwaarde dat er zich een of alle gebeurtenissen voordoen aangegeven in het veld “alleen indien”. Het zal bijvoorbeeld mogelijk zijn de irrigatie van de tuin te activeren alleen indien de verlichting uitgeschakeld is en indien het avond is.

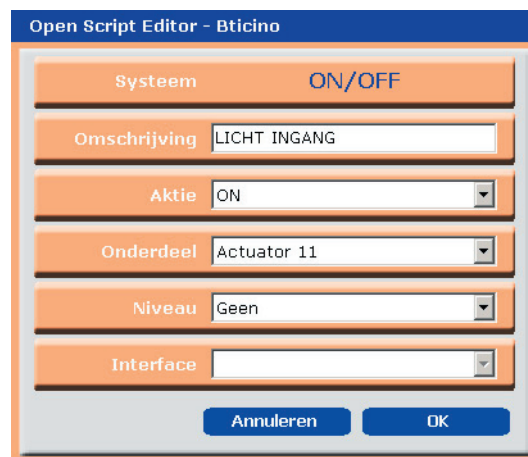
De voorwerpen kunnen geëlimineerd worden door ze te verplaatsen in het veld “verwijder”.

6.2.3 - Families/Voorwerpen

In het veld “Families” zijn de iconen van de functies My Home aanwezig. Wanneer men klikt op de icoon van een functie (vb.: ON/OFF), in het veld “Onderdelen” worden de Voorwerpen gevisualiseerd die de gekozen familie samenstellen.



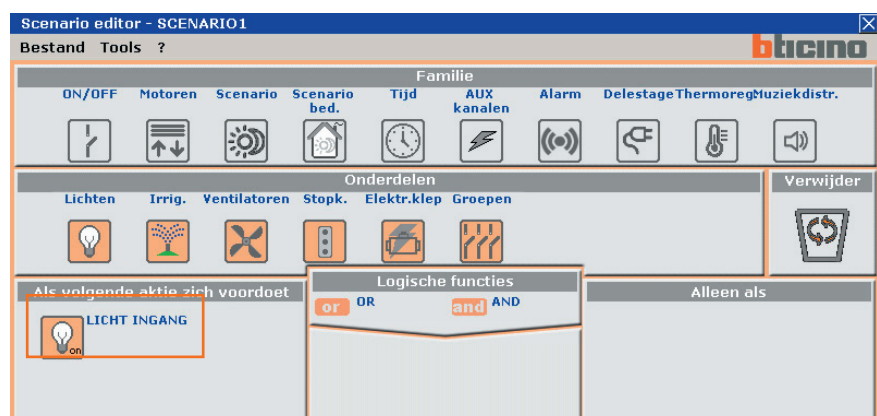
Wanneer men het Voorwerp (vb.: Lamp) meeslept middels “drag and drop”, in het gewenste Veld (vb.: wanneer het zich voordoet), wordt bij het loslaten van de toets van de mouse een masker geopend voor de configuratie van het meegeslept Voorwerp.



De maskers en de gevraagde gegevens voor de configuratie kunnen variëren in functie van het type van Voorwerp en van het veld waarin het voorwerp meegeslept wordt.

Om het Voorwerp te configureren, de gegevens selecteren uit de schuifmenu's voorgesteld in het masker van configuratie, op OK drukken om te bevestigen.

Het geconfigureerd Voorwerp wordt gevisualiseerd in het gekozen veld met een grafische icoon die de staat of de toegewezen functie ervan aanduidt.



Op de volgende pagina's worden de Voorwerpen getoond die toebehoren aan de afzonderlijke Families van functies My Home met het desbetreffende masker van con-



Familie On/Off

Deze familie bevat alle voorwerpen die staten van ON en OFF kunnen hebben. Maken deel uit van deze familie:



- Familie van toebehoren voorwerp
- Beschrijving voorwerp
- Ingreep
- Voorwerp
- Niveau installatie
- Adres interface art. F422

Het voorwerp "Gehelen" beeldt een groepering van actuators af die behoren tot een specifiek Milieu, Groep of die beantwoorden aan een Algemene bediening.



Familie Motoren

Deze familie bevat de voorwerpen die de staten van OP en NEER kunnen hebben ofwel OPEN en SLUIT.



- Familie van toebehoren voorwerp
- Beschrijving voorwerp
- Ingreep
- Voorwerp
- Niveau installatie
- Adres interface art. F422

Het voorwerp "Gehelen" beeldt een groepering van actuators af die behoren tot een specifiek Milieu, Groep of die beantwoorden aan een Algemene bediening.



Familie Scenario's

Deze familie identificeert een voorwerp dat in staat is scenario's te genereren, zoals de Centrale unit art. N4681 ofwel l'art. F420.



Open Script Editor - Bticino

Systeem	Scenario
Omschrijving	<input type="text"/>
Aktie	Scenario 1
Onderdeel	Centrale 01
Niveau	Geen
Interface	<input type="text"/>
<input type="button" value="Annuleren"/> <input type="button" value="OK"/>	

- Familie van toebehoren voorwerp
- Beschrijving voorwerp
- Ingreep (nummer van het te activeren scenario)
- Voorwerp
- Niveau installatie
- Adres interface art. F422



Familie Bedienung Scenario

Deze familie bevat de bediening geconfigureerd in de modaliteit CEN.



Open Script Editor - Bticino

Systeem	Scenario bed.
Omschrijving	<input type="text"/>
Aktie	Drukknop 1
Onderdeel	Commando 10
Niveau	Geen
Interface	<input type="text"/>
<input type="button" value="Annuleren"/> <input type="button" value="OK"/>	

- Familie van toebehoren voorwerp
- Beschrijving voorwerp
- Ingreep
- Voorwerp
- Niveau installatie
- Adres interface art. F422

Voor bijkomende details m.b.t. deze modaliteit, zie de "Installatiehandleiding van de Programmeur scenario's art. MH200.



Familie Tijd

Deze familie bevat de voorwerpen die toestaan een tijdsperiode te specificeren. De maskers van configuratie van de voorwerpen die tot deze familie behoren variëren in functie van het geselecteerd Voorwerp en van het veld van plaatsing.



Voorwerp Uur en dag

Indien het voorwerp wordt meegesleept in de velden "Wanneer het zich voordoet" ofwel "Stopt indien het zich voordoet" verschijnt het volgend masker, waarin het mogelijk is het uur en de datum van begin van het scenario te configureren.

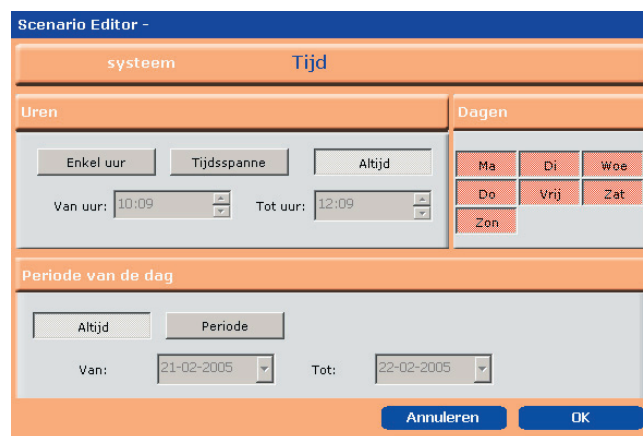


Familie van toebehoren Voorwerp

Uur gebeurtenis

Datum gebeurtenis

Indien het voorwerp wordt meegesleept in het veld "Alleen indien" wordt het volgend masker van configuratie voorgesteld onderverdeeld in drie gescheiden zones, waarin het mogelijk is een tijdsinterval te bepalen waarin het scenario moet uitgevoerd worden.



Uren

Enkel uur: wanneer men op deze drukknop klikt, wordt het veld "Van Uur" geactiveerd waarin het mogelijk is het uur op de minuut na te specificeren waarop het scenario moet werken.

Tijdspanne: wanneer men op deze drukknop klikt worden de velden "Van Uur" en "Tot Uur" geactiveerd waarin het mogelijk is een tijdsperiode te specificeren waarin het scenario moet uitgevoerd worden.

Altijd: wanneer men op deze drukknop klikt worden de velden "Van Uur" en "Tot Uur" gedeactiveerd. De uurplanning dekt alle 24 uren.

Dagen

In deze zone is het mogelijk de dagen van de week te selecteren waarop het scenario moet uitgevoerd worden.

Wanneer men klikt op een dag van de week wordt deze groen gekleurd en dit betekent dat het scenario niet zal uitgevoerd worden op deze dag.

Periode van de dag

Periode: wanneer men op deze drukknop klikt worden de velden "Van Datum" en "Tot Datum" geactiveerd waarin het mogelijk is de tijdsperiode van geldigheid van het scenario te specificeren.

Altijd: wanneer men op deze drukknop klikt worden de velden "Van Datum" en "Tot Datum" gedeactiveerd. In dit geval zal het scenario altijd actief zijn.



Voorwerp Uur

Indien het voorwerp wordt meegeslept in de velden “Wanneer het zich voordoet” ofwel “Stopt indien het zich voordoet” verschijnt het volgend masker, waarin het mogelijk is het uur van begin van het scenario te bepalen.

- Familie van toebehoren Voorwerp
- Beschrijving Voorwerp
- Uur gebeurtenis



Voorwerp Vertraging

Dit Voorwerp specificeert een wachttijd vóór de uitvoering van een nieuwe ingreep; kan alleen meegeslept worden in het veld “Voer uit”.

- Familie van toebehoren
- Beschrijving Voorwerp
- Selectie seconden, minuten of uren
- De numerieke waarde van vertraging digiteren



Familie AUX kanalen

Deze familie identificeert een voorwerp bestaande uit de bediening ON en OFF bestuurd op een van de 9 hulpkanalen

- Familie van toebehoren Voorwerp
- Beschrijving Voorwerp
- Ingreep
- Voorwerp

De Families:

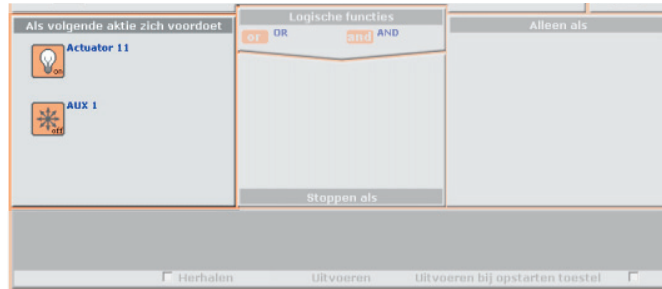
Inbraakalarm, Controle belastingen, Thermische regeling en Muziekdistributie zijn specificaties voor toekomstige functies, en kunnen dus niet geselecteerd worden voor de configuratie.



6.2.4 - Velden van invoer

Wanneer het zich voordoet

In dit veld is het mogelijk **de gebeurtenis die het scenario zal activeren** te bepalen. Het is mogelijk meerdere gebeurtenissen in te voeren, in dit geval zullen ze met elkaar verbonden zijn door een logische OR, d.w.z. het scenario zal geactiveerd worden indien zich de ene of de andere voordoet.

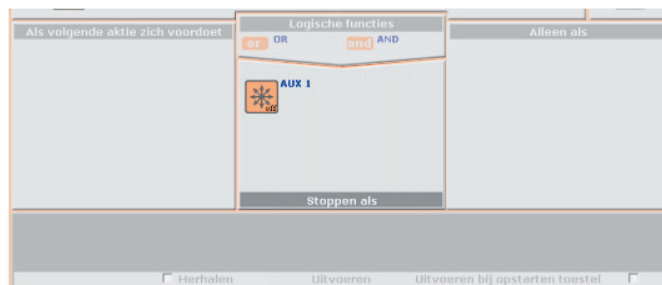


Voorbeeld: scenario geactiveerd door het aangaan van een lamp ofwel wanneer er zich een gebeurtenis voordoet bestuurd door een hulpkanaal.

Stopt indien het zich voordoet

In dit veld is het mogelijk **de gebeurtenis die de uitvoering van het scenario zal blokkeren** te bepalen.

Zoals voor het vorig veld in het geval van meerdere gebeurtenissen, zullen deze met elkaar verbonden zijn door een logische OR, d.w.z. het scenario zal geblokkeerd worden door een gebeurtenis of door andere .

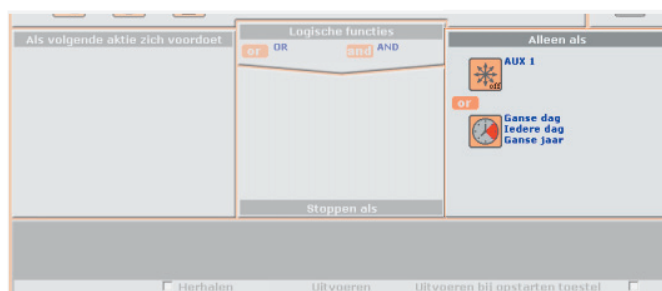


Voorbeeld: scenario geblokkeerd door de deactivering (OFF) van een inrichting die een inlichting genereert op een hulpkanaal.

Alleen indien

In dit veld is het mogelijk **een of meerdere gebeurtenissen die de uitvoering van het scenario zullen conditioneren** te bepalen.

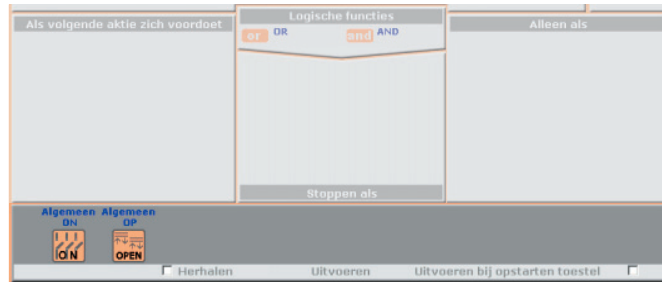
Het scenario zal alleen uitgevoerd worden indien de gebeurtenissen aanwezig in dit veld zich hebben voorgedaan. In het geval van meerdere gebeurtenissen, moeten ze met elkaar verbonden zijn middels de logische operators "OR" en "AND".



Uitvoeren

In dit veld wordt bepaald **welke ingrepen het scenario uitvoert** eens dat het geactiveerd is. Het scenario zal de ingrepen uitvoeren die aanwezig zijn in de volgorde van invoer in het veld.

Om een voorwerp in te voeren tussen twee reeds aanwezige voorwerpen, is het voldoende het mee te slepen tussen de twee (er zal een verticale balk verschijnen om de stand van invoer aan te wijzen).



Voorbeeld: de uitvoering van het scenario zal een bediening activeren (Algemeen ON) naar alle actuators die behoren tot de Familie ON/OFF en een bediening (Algemeen OP) naar alle actuators van de Familie Motoren.

Operators

Om meerdere gebeurtenissen met elkaar te verbinden in het veld "Alleen als", de iconen **or** en **and** aanwezig in het veld "Operators" meeslepen en ze invoeren tussen de Voorwerpen die men wenst te verbinden.

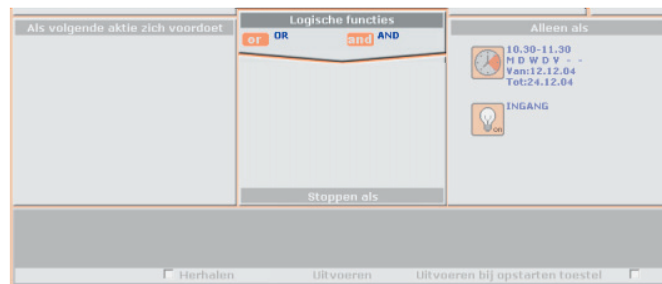
De combinatie tussen de gebeurtenissen volgt de wiskundige regels, d.w.z. de operators **and** zullen de voorrang hebben op de operators **or**.

Bijvoorbeeld, wanneer men de gebeurtenissen A, B, C, D met elkaar verbindt volgens de volgende logica:

A **and** B **or** C **and** D

zal de volgorde van controle van de gebeurtenissen de volgende zijn:

A **and** B en C **and** D, dus **or** tussen de twee resultaten.



Voorbeeld: het scenario zal uitgevoerd worden van 10:30 tot 11:30 uur, van Maandag tot Vrijdag in de tijdsperiode bevat tussen 12.12.04 en 24.12.04; ofwel (voorwaarde van **or**) wanneer de lamp van de ingang brandt.

Herhaal Ingrepen

Dit vakje aanstrepen indien men het bepaald scenario cyclisch wenst te maken : wanneer het scenario de ingrepen aanwezig in het veld "Uitvoeren" beëindigt, vertrekt het terug en voert hierbij de eerste van de regel uit.



Wanneer men deze functie activeert wordt er een eendeloze cyclus van ingrepen gecreëerd, het is dus belangrijk heel zorgvuldig tewerk te gaan bij de bepaling van de gebeurtenissen van STOP om het scenario te onderbreken en/of in de configuratie van wel bepaalde tijdsperiodes.

<input checked="" type="checkbox"/> Herhalen	Uitvoeren	Uitvoeren bij opstarten toestel <input type="checkbox"/>
--	-----------	--

Voorbeeld: we stellen de hypothese dat we het volgend scenario met een tijdsduur van 10 minuten wensen uit te voeren, in de tijdsperiode bevat tussen de uren 20:00 en 22:00: irrigatie tuin + opening rolluiken gelijkvloers + sluiting rolluiken eerste verdieping + aanschakeling lichten tuin.

Indien het vakje "Herhalen" niet wordt aangestreept, wordt de sequens van ingrepen in het veld "Uitvoeren" een enkele keer herhaald, terwijl met het aanstrepen van het vakje de sequens cyclisch herhaald wordt alle 10 minuten van 20:00 tot 22:00 uur. Deze functie kan gebruikt worden om de aanwezigheid van een persoon in huis te simuleren zonder ingewikkelde scenario's met een tijdsduur van verschillende uren te moeten creëren.

Uitvoeren bij het terug starten van de inrichting

Dit vakje aanstrepen indien men wenst dat, in het geval waarin de Programmeur MH200 uitgeschakeld wordt wegens gebrek aan spanning naar de installatie, het scenario dat op dat ogenblik in uitvoering is, verdergaat bij het terug starten van de inrichting.

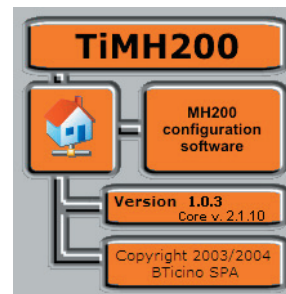
<input type="checkbox"/> Herhalen	Uitvoeren	Uitvoeren bij opstarten toestel <input checked="" type="checkbox"/>
-----------------------------------	-----------	---

Bijvoorbeeld voor het scenario van simulatie aanwezigheid dat eerder geïllustreerd werd, zou men ook dit vakje moeten aanstrepen, zodanig dat bij gebrek aan spanning naar de installatie, bij de volgende reset, het scenario de eerder onderbroken uitvoering verder zet.

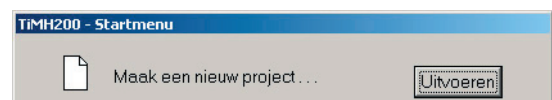
7. Voorbeeld: creatie van een nieuw Project

Ter verduidelijking van de operaties van configuratie beschreven op de vorige pagina's, illustreert men hierna een begeleid voorbeeld voor de creatie van een nieuw Project.

1) De applicatie **TiMH200** starten;



2) In het **Startmenu** in de rubriek "Maak een nieuw Project" klikken op **Uitvoeren**,



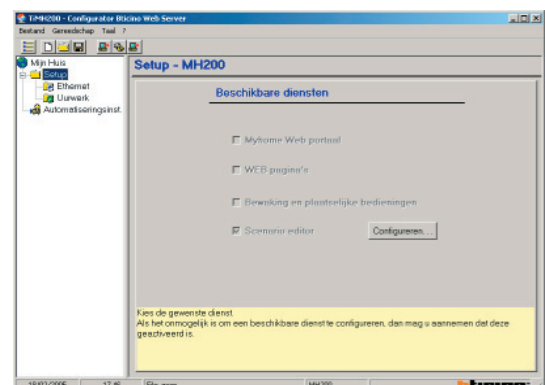
in het masker **Type Server Web** de keuze bevestigen door te klikken op **OK**;



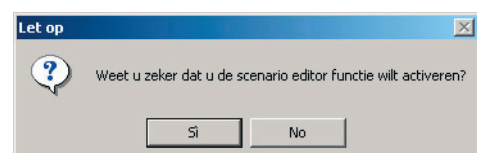
3) Het te configureren Project benoemen, bijvoorbeeld "Mijn Huis", klikken op **Bevestigen** om verder te gaan met de operatie;



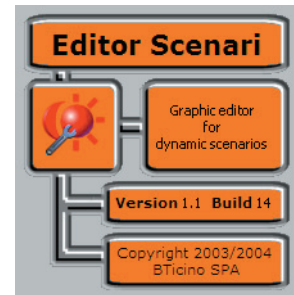
4) In de hiërarchische structuur (in de zone links) de rubriek "Setup" selecteren, vervolgens klikken op **Configureren** in het masker "Beschikbare Diensten" (in de zone rechts) om het programma te activeren voor de creatie van de scenario's (Editor Scenario's); in het masker.



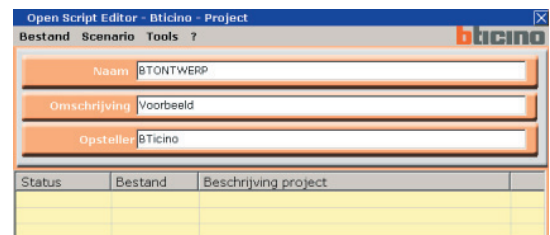
Opgelet: de keuze bevestigen door te klikken op **Ja**;



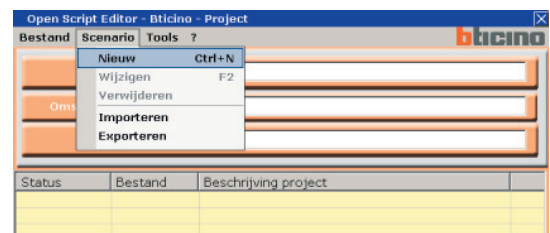
- 5) De applicatie **Editor Scenario's** wordt geactiveerd



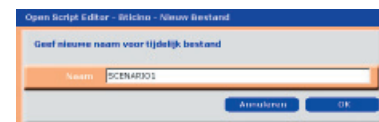
- 6) De velden gegevens Collectie invullen



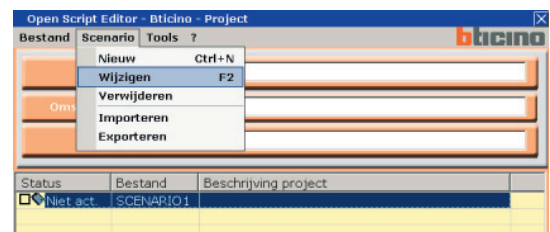
- 7) In het menu "**Scenario**" de rubriek "**Nieuw**" selecteren. Deze operatie stemt overeen met de uitvoering vaneen dubbele klik in een van de lege regels van het veld scenario's.



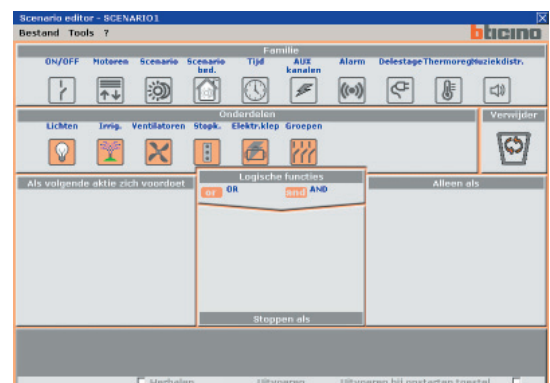
- 8) De naam van het eerste scenario digiteren, bijvoorbeeld **SCENARIO1**. Bevestigen door te klikken op **OK**.



- 9) Om in de zone van configuratie van het scenario te komen, in het menu "**Scenario**" de rubriek "**Wijzigen**" selecteren. Deze operatie stemt overeen met de uitvoering van een dubbele klik in de ingevulde regel in het veld scenario's.



- 10) Het masker wordt gevisualiseerd voor de configuratie van het **SCENARIO1**.



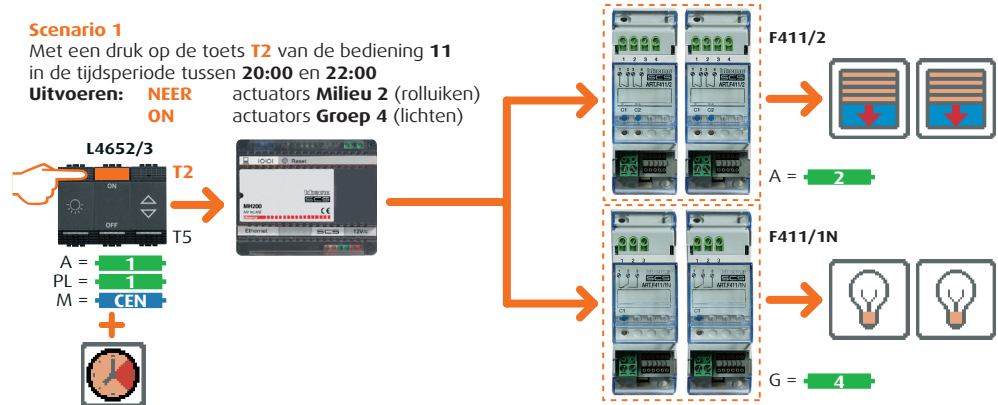
Nu moet men de ingrepen bepalen die het scenario zal moeten uitvoeren bij zijn

Bepaling van het SCENARIO1

Het scenario dat men wenst te realiseren, moet alle dagen, in het tijdsinterval bevat tussen 20:00 en 22:00 uur de volgende ingrepen uitvoeren:

- sluiting van de rolluiken van het Milieu 2
- aangaan van de lampen behorende tot de Groep 4

De activering van het scenario gebeurt bij het indrukken van de toets T2 van de inrichting CEN van bediening art. L4652/3 van de installatie My Home.



- 11) In het veld "Families" de icoon "Scenario bed." selecteren de icoon "Bediening" meeslepen met de functie, "Drag and drop" in de zone "Als volgende actie zich voordoet".

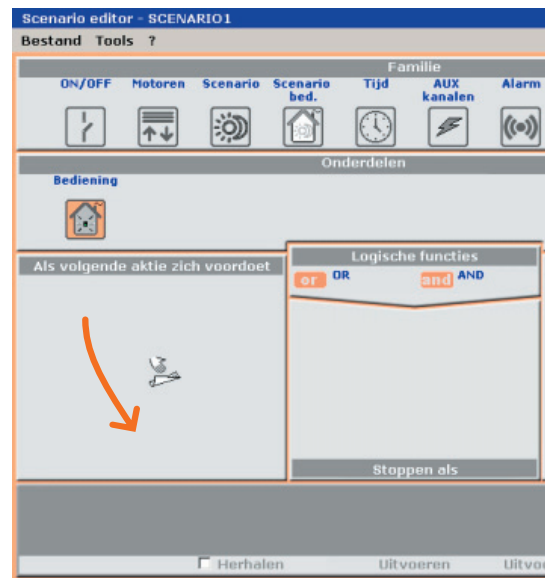
Met deze operatie wordt een beeldscherm geactiveerd voor de configuratie van de bediening van "start" van het scenario, afgebeeld door de inrichting art. L4652/3.

Met referentie naar de afbeelding van het voorbeeld, is het mogelijk te merken dat de voornoemde inrichting geconfigureerd is met het adres van de installatie A=1 en PL=1.

Deze waarde moet geselecteerd worden in het vakje "Voorwerp" geïdentificeerd als Commando 11.

Om de start van het scenario te activeren bij de activering van de Drukknop 2 van het art. L4652/3, deze drukknop selecteren in het vakje "Aktie". Indien de installatie Automatisering niet geïntegreerd is met andere installaties middels interfaces art. F422, de vakjes "Niveau" en "Interface" ongewijzigd laten.

Vervolgens op OK drukken om de configuratie van Bediening scenario te bevestigen.



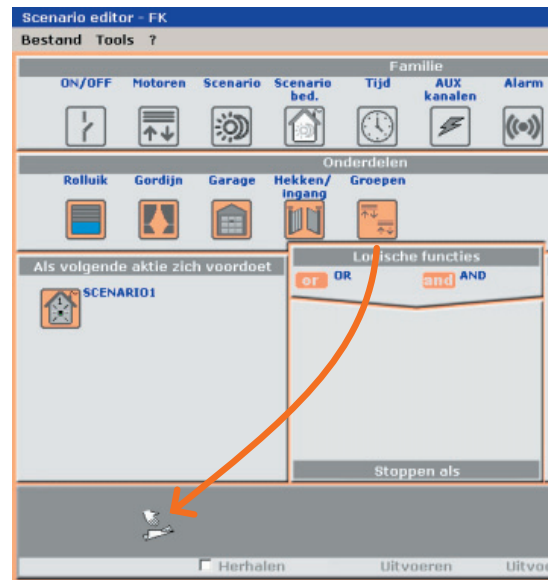
- 12) Om de ingreep gekoppeld aan de rolluiken te configureren: in het veld "Familie" de icoon "Motoren" selecteren, vervolgens in het veld "Onderdelen" de icoon "Groepen" en deze meeslepen, met de functie "Drag and drop" in de zone "Uitvoeren".

Met deze operatie wordt een beeldscherm geactiveerd voor de configuratie van de actuators die het scenario sluiting rolluiken van het Milieu 2 zullen moeten volgen.

Met referentie naar de afbeelding van het voorbeeld, is het mogelijk te merken dat alle actuators art. F411/2 geconfigureerd zijn A=2.

Deze waarde moet geselecteerd worden in het vakje "Onderdeel" geïdentificeerd als Zone 2. In het vakje "Ingreep" "Groepen motorer DICHT" selecteren. Indien de installatie Automatisering niet geïntegreerd is met andere installaties middels interfaces art. F422, de vakjes "Niveau" en "Interface" ongewijzigd laten.

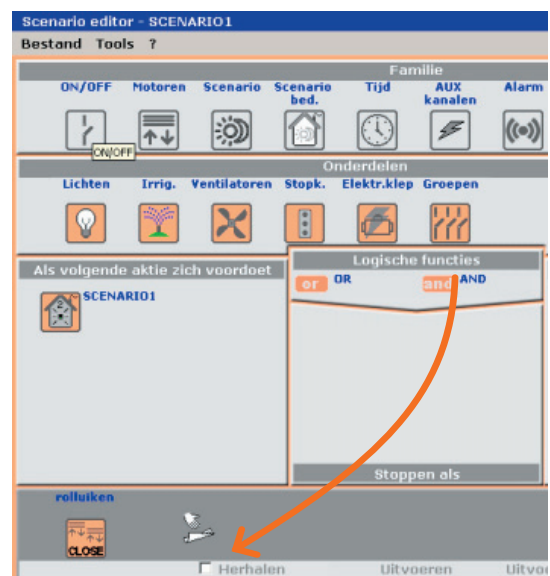
Vervolgens op OK drukken om de configuratie te bevestigen.



- 13) Om de ingreep gekoppeld aan de lampen te configureren: in het veld "Familie" de icoon "ON/OFF" selecteren, vervolgens in het veld "Onderdelen" de icoon "Groepen" en deze meeslepen, met de functie "Drag and drop" in de zone "Uitvoeren".

Met deze operatie wordt een beeldscherm geactiveerd voor de configuratie van de actuators lichten behorende tot de Groep 4 die het scenario aanschakeling lichten zullen moeten uitvoeren.

Met referentie naar de afbeelding van het voorbeeld, is het mogelijk te merken dat alle actuators art. F411/1N geconfigureerd zijn G=4.



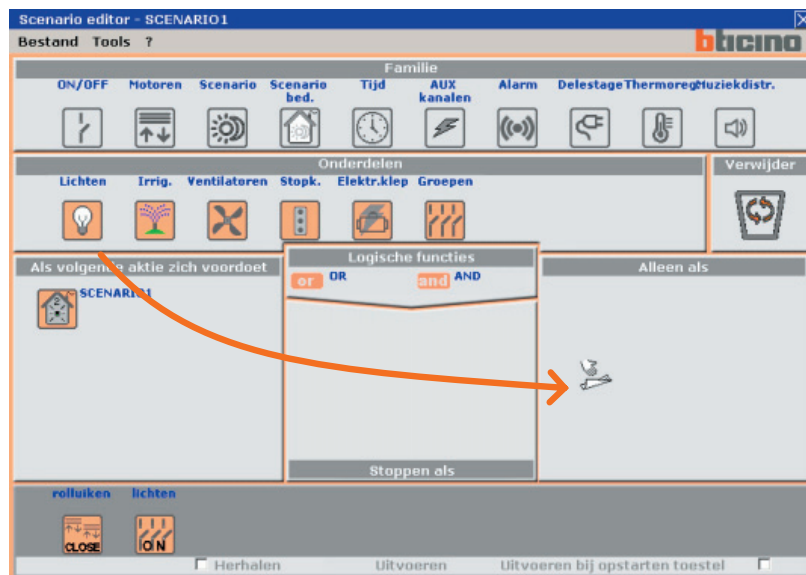
Deze waarde moet geselecteerd worden in het vakje "Onderdeel" geïdentificeerd als **Groep 4**.

In het vakje "Ingrep" "Groepen relais ON" selecteren.

Indien de installatie Automatisering niet geïntegreerd is met andere installaties middels interfaces art. F422, de vakjes "Niveau" en "Interface" ongewijzigd laten.

Op **OK** drukken om de configuratie te bevestigen.

- 14) Om het scenario alleen te activeren in het tijdsinterval bevat tussen 20:00 en 22:00 uur van alle dagen: in het veld "Familie" de icoon "Tijd" selecteren, vervolgens in het veld "Onderdelen" de icoon "Uur en dag" en deze meeslepen, met de functie "Drag and drop" in de zone "Alleen als".



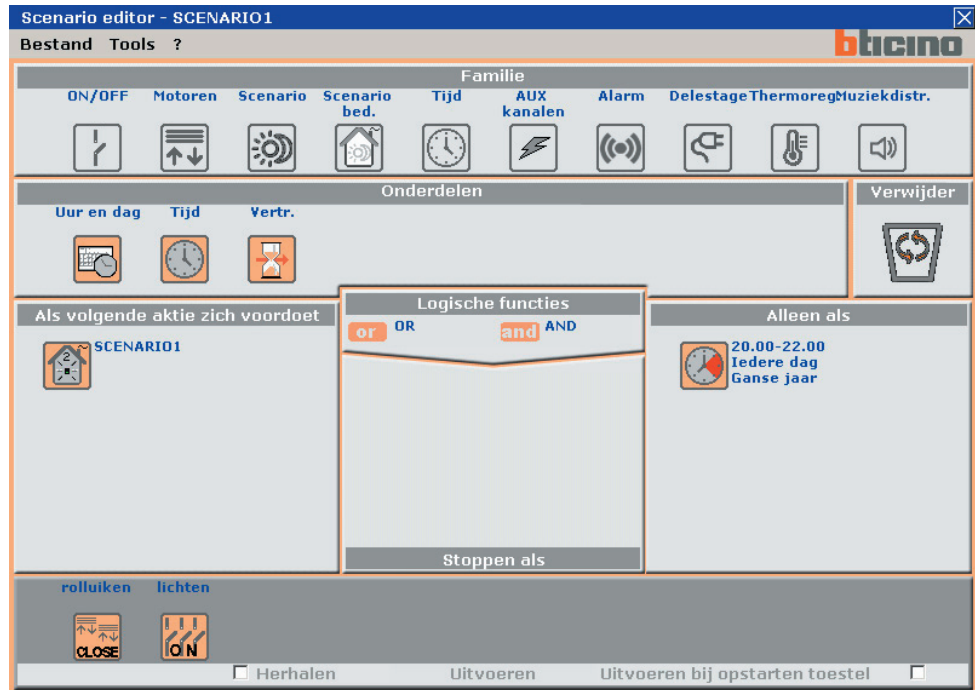
Ook in dit geval wordt een specifiek beeldscherm geactiveerd voor de bepaling van het tijdsinterval waarin men het scenario in kwestie wenst te kunnen activeren.

Om het tijdsinterval te bepalen: in het veld "Uren" de icoon "Tijdspanne" selecteren en het interval specificeren in de vakjes "Van Uur" en "Tot Uur".

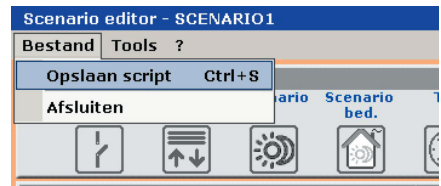
Het scenario is geldig voor alle dagen van het jaar, daarom moet men selecteren: in het veld "Dagen" alle dagen van de week (en hierbij de rode drukknop instellen) en in het veld "Periode van de dag" de icoon "Altijd".

Op **OK** drukken om de configuratie te bevestigen.

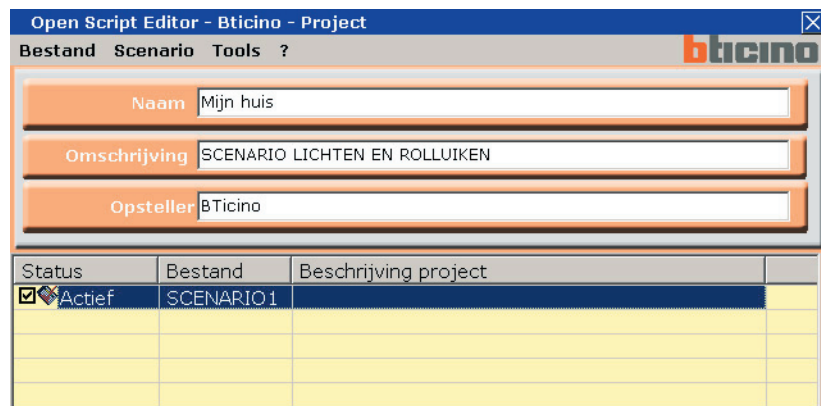
Nu zal het masker van configuratie van het scenario het volgend zijn:



- 15) Het scenario opslaan en hierbij de rubriek "Scenario opslaan" selecteren in het menu "Collectie" en vervolgens het masker van configuratie verlaten door "Exit" te selecteren.



In de Collectie is dus het gecreëerd scenario aanwezig en "Actief" (SCENARIO1).



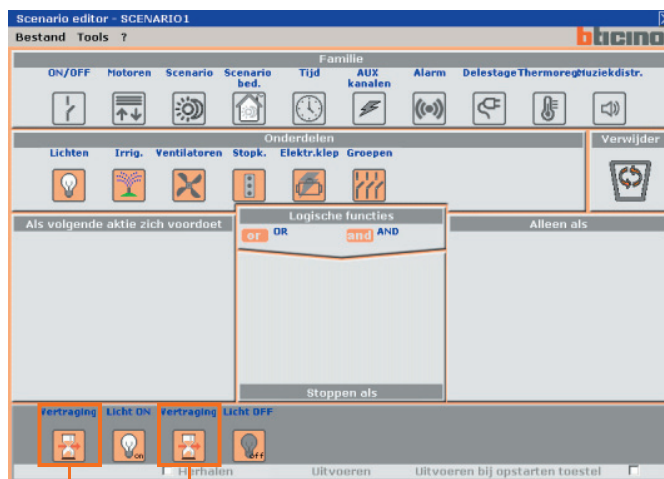
In de Collectie is het mogelijk andere scenario's bij te voegen door in het menu "Scenario" de rubriek "Nieuw" te selecteren ofwel door een dubbele klik uit te voeren in de lege regel van het veld scenario's.



8. Maximum aantal scenario's en gebeurtenissen bestuurd door MH200

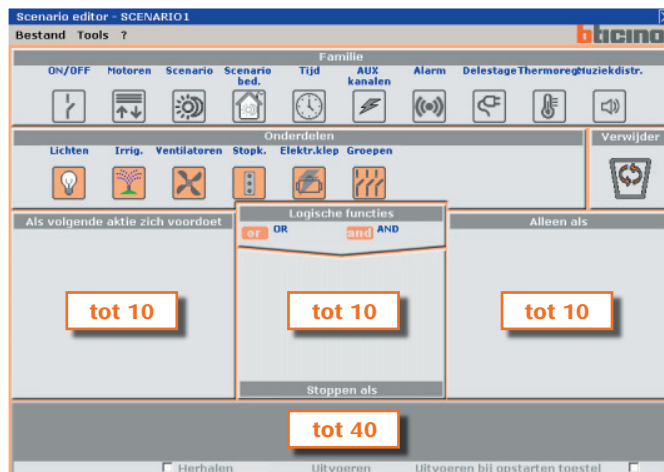
In de configuratie van de scenario's moet men de volgende limieten in acht nemen:

Collectie	
Maximum aantal scenario's	tot 300
Tussen de maximum 300 scenario's kunnen er maximum 20 scenario's zijn met de volgende karakteristieken: - flag "Herhaal Ingrepen" geactiveerd of - som van de vertragingen die 1 minuut overschrijden of - met beide dingen	tot 20
Maximum aantal scenario's met dezelfde gebeurtenis van start	tot 5



Bedieningen van Vertraging

Scenario's	
Maximum aantal voorwerpen in het veld "Als volgende actie zich voordoet"	tot 10
Maximum aantal voorwerpen in het veld "Stoppen als"	tot 10
Maximum aantal voorwerpen in het veld "Alleen als"	tot 10
Maximum aantal van ingrepen in het scenario	tot 40



9. Project openen

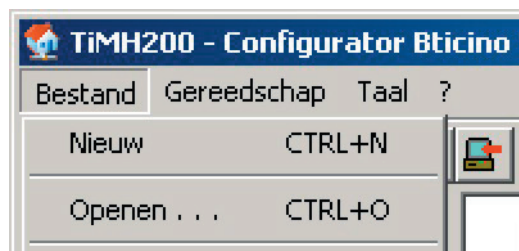
Indien de file van configuratie opgeslagen werd, staat deze functie toe hem te selecteren voor een eventuele wijziging.

Een bestaand project openen middels:

- **Open project...** door te klikken op Uitvoeren in het "Startmenu";



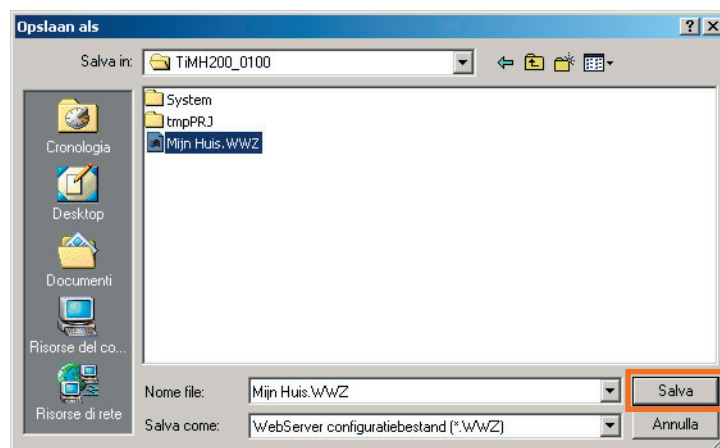
- **Openen...** in het rolmenu genoemd "File";



- Klikken op de icoon van de bedieningsbalk genoemd "Een bestaand project openen".



Er wordt een masker gevisualiseerd voor het opzoeken van het bestand dat de file van configuratie bevat die men wenst te openen.



Door de drukknop "Openen" te activeren, wordt de file van configuratie in het geheugen van de PC geladen voor de nodige operaties (wijzig of download in de Programmeur MH200).

10. Download en Upload van het project

Wanneer de fase van configuratie van het project beëindigd is, moet de file worden opgeslagen in de directory van werk en vervolgens naar de inrichting gestuurd worden (functie van Download) voor de regelmatige werking. Het is ook mogelijk de file van configuratie aanwezig in de inrichting MH200 te ontvangen (functie van Upload) om nazichten en/of wijzigingen met de PC uit te voeren. In beide gevallen is het noodzakelijk de inrichting MH200 te verbinden middels de kabel art. 335919, met de seriële poort van de PC.

10.1 Download

Deze operatie wordt geactiveerd middels:

- **Project naar server downloaden** door te klikken op Uitvoeren in het "Starmenu";



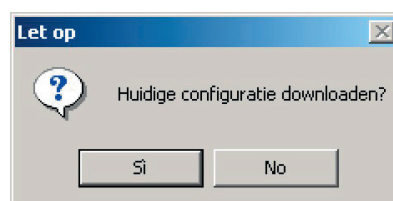
- **Configuratie zenden...** in het rolmenu genoemd "Instrumenten";



- Door te klikken op de icoon van de bedieningsbalk genoemd "Voert een download uit".



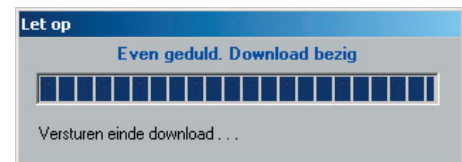
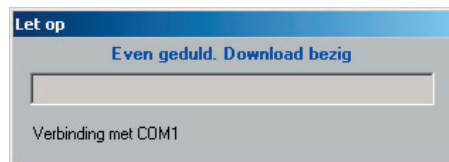
Bij de activering van de functie "Download" wordt een melding van bevestiging gevisualiseerd voor het vervolgen van de operatie;



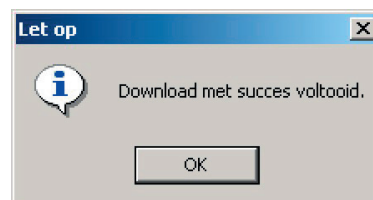
Wanneer men de operatie bevestigt, wordt het masker gevisualiseerd voor de instelling van het uur en de datum noodzakelijk voor de inrichting om in reële tijd de operaties van bestuur van de scenario's te synchroniseren;



Na de uitgevoerde bevestiging, start de fase van "download" waarvan de staat van vordering gevisualiseerd wordt op een desbetreffende horizontale balk.



Op het einde van de operatie wordt een melding gevisualiseerd die de positieve of negatieve uitslag van de juist uitgevoerde procedure aangeeft.



10.2 Upload

Deze operatie staat toe in de PC de file van configuratie te kopiëren die aanwezig is in de Programmeur scenario's MH200, om nazichten en/of wijzigingen te kunnen uitvoeren.

De procedure wordt geactiveerd middels:

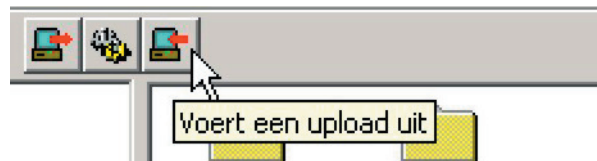
- **Project naar server uploaden** door te klikken op Uitvoeren in het "Startmenu";



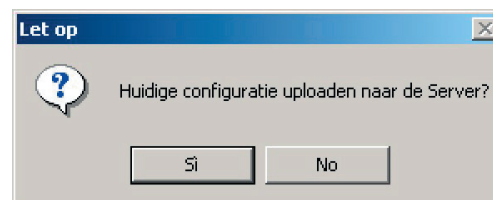
- **Configuratie ontvangen...** in het rolmenu genoemd "Instrumenten";



- Door te klikken op de icoon van de balk bedieningen genoemd "Voert een upload uit".



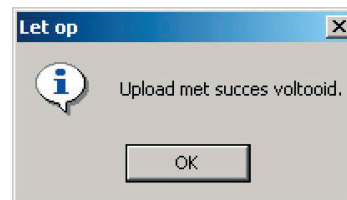
Door de functie "Upload" te activeren, wordt de volgende melding gevisualiseerd:



Met de bevestiging om de operatie uit te voeren, wordt de fase van upload van de file gestart.
In de loop van het laden visualiseert een horizontale balk de staat van vordering.



Op het einde, indien de fase van upload correct werd uitgevoerd, wordt een melding van bevestiging gevisualiseerd.



De file van configuratie nu aanwezig in de PC kan gevisualiseerd en/of gewijzigd worden middels de applicatie TiMH200 met dezelfde modaliteiten voorzien voor de creatie van een nieuwe file van configuratie.

11. Firmware updaten

Deze functie staat toe de updating uit te voeren van het permanent basissoftware (firmware) aanwezig in de Programmeur scenario's MH200 middels revisies verdeeld door BTicino.

Het is noodzakelijk de inrichting MH200 middels de kabel art. 335919, te verbinden met de seriële poort van de PC.

De procedure wordt geactiveerd middels:

- **Versie updaten** door te klikken op Uitvoeren in het "Startmenu";



- **Firmware updaten...** in het rolmenu genoemd "Instrumenten";



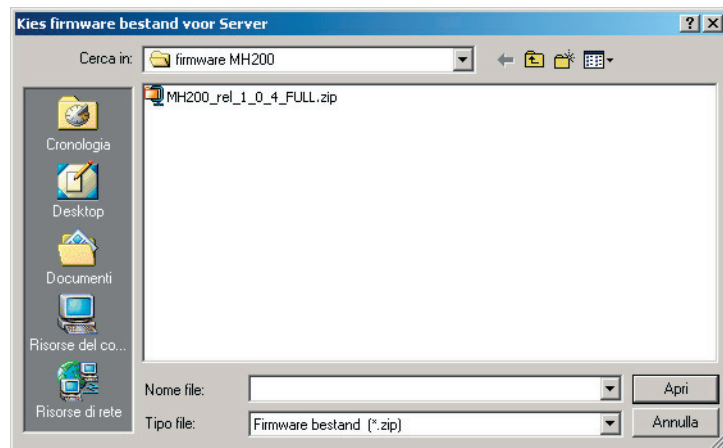
- Door te klikken op de icoon van de balk "Werk de firmware bij".



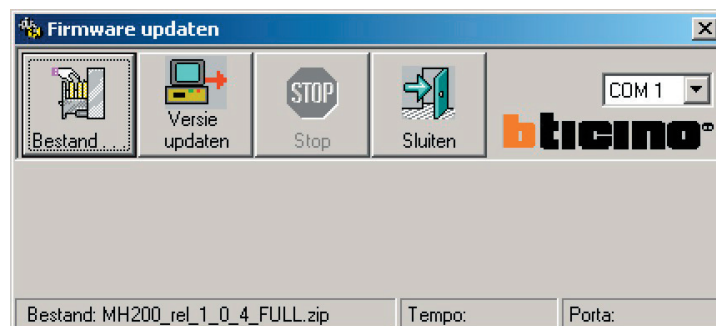
Vervolgens wordt het volgende beeldscherm gevisualiseerd, waarin men de seriële poort (COM) van de PC moet selecteren, gebruikt voor de communicatie met de inrichting, er zijn bovendien twee iconen "Bestand" beschikbaar voor het opzoeken van de file van configuratie en "Sluiten" om de operatie van updating te beëindigen.



Wanneer men drukt op de drukknop "File" wordt het volgend beeldscherm gevisualiseerd voor de selectie van het bestand waar de file van configuratie aanwezig is.



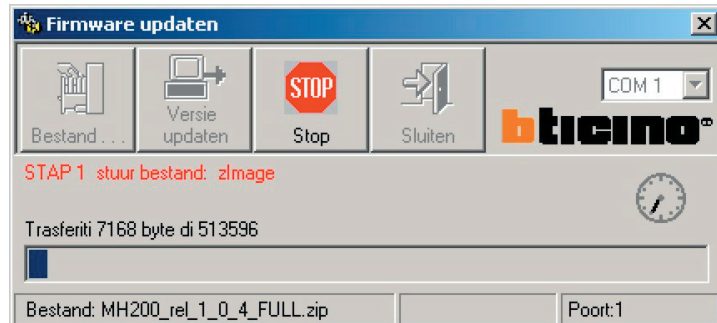
Nadat men de file .zip (gecomprimeerde file) geselecteerd heeft, wordt het vorig beeldscherm terug voorgesteld, bijgewerkt met de drukknop "Versie updaten" actief. Wanneer men ingrijpt op deze drukknop begint de fase van updating van het software.



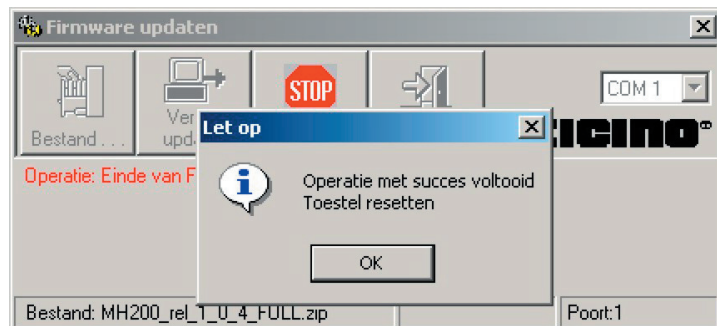
De inrichting MH200 terug starten door in te grijpen op de micro-drukknop "RESET" van de inrichting en binnen 2 seconden bevestigen door te klikken op de drukknop "OK".



Met de bevestiging wordt de fase van download van de file gestart. In de loop van het laden visualiseert een horizontale balk de staat van vordering van de operatie.



Op het einde, indien de fase van Firmware updaten correct werd uitgevoerd, wordt een melding van bevestiging gevisualiseerd.



Om de uitgevoerde updating actief te maken, moet men de inrichting terug starten.



BTicino s.p.a.
Via Messina, 38
20154 Milano - Italy
www.bticino.com